



# **Dmail Group** s.p.a.

---

Dmail Group S.p.A.  
Sede Legale e Amministrativa: Via Ripamonti 89 – 20141 Milano  
Capitale Sociale 15.300.000 euro - C.F. e P. IVA e Registro imprese: 12925460151

---

## **RELAZIONE TRIMESTRALE CONSOLIDATA AL 31 DICEMBRE 2006**

---

### **INDICE:**

•	ORGANI SOCIALI	Pag.	2
•	PRINCIPALI DATI ECONOMICI E FINANZIARI DEL GRUPPO	Pag.	3
•	ATTIVITÀ E STRUTTURA DEL GRUPPO	Pag.	4
•	AREA DI CONSOLIDAMENTO E CRITERI DI FORMAZIONE	Pag.	5
•	PROSPETTI CONTABILI PER AREE DI ATTIVITA'	Pag.	7
•	POSIZIONE FINANZIARIA NETTA	Pag.	8
•	FATTI DI RILIEVO AVVENUTI DOPO LA CHIUSURA DEL TRIMESTRE	Pag.	8
•	PREVEDIBILE EVOLUZIONE DELLA GESTIONE	Pag.	9
•	PASSIVITÀ POTENZIALI	Pag.	9

## 1 – ORGANI SOCIALI

### Consiglio d'Amministrazione

<i>Presidente e Amministratore Delegato</i>	Adrio Maria de Carolis
<i>Amministratore Delegato</i>	Gianluigi Viganò
<i>Consiglieri</i>	Maurizio Valliti Mario Volpi Giuliano Vaccari
<i>Consiglieri Indipendenti</i>	Luca De Martini Andrea Zanone Poma

### Collegio Sindacale

<i>Presidente</i>	Lorenzo Ravizza
<i>Sindaci Effettivi</i>	Angelo Galizzi Mauro Bottega
<i>Sindaci Supplenti</i>	Giampaolo Targia Luigi Pirovano

### Società di revisione

Reconta Ernst & Young S.p.A.

### Comitato per la remunerazione

<i>Indipendente</i>	Luca De Martini
<i>Indipendente</i>	Andrea Zanone Poma
<i>Non esecutivo</i>	Maurizio Valliti

### Comitato di controllo interno

<i>Responsabile</i>	Luisa Fabiani
<i>Indipendente</i>	Luca De Martini
<i>Indipendente</i>	Andrea Zanone Poma
<i>Non esecutivo</i>	Mario Volpi

## 2 – PRINCIPALI DATI ECONOMICI E FINANZIARI DEL GRUPPO

PRINCIPALI DATI ECONOMICI	31/12/2006	31/12/2005	Var.	Var%
Totale ricavi e altri proventi operativi area Media Commerce	55.925	32.781	23.144	71%
Totale ricavi e altri proventi operativi area Media Locali	20.105	16.946	3.159	19%
Totale ricavi e altri proventi operativi consolidati	75.807	49.480	26.327	53%
Margine operativo lordo Media Commerce	5.527	4.513	1.014	22%
Margine operativo lordo Media Locali	2.112	1.961	151	8%
Margine operativo lordo della gestione industriale	7.639	6.473	1.165	18%
Margine operativo lordo Dmail Group Spa	(1.958)	(1.534)	(423)	28%
Margine operativo lordo consolidato	5.681	4.938	743	15%
Ammortamenti e svalutazioni consolidati	(3.007)	(1.713)	(1.294)	76%
Oneri finanziari netti consolidati	(1.027)	(601)	(427)	71%
Risultato ante imposte	1.647	2.624	(978)	-37%

	31/12/2006	30/09/2006	Var.
Posizione finanziaria netta	(14.483)	(13.910)	(573)
Numero dipendenti	291	288	3

A livello consolidato, i ricavi del quarto trimestre 2006 sono pari a 27,3 milioni di euro, in crescita dell'87% rispetto al trimestre di confronto. Nei dodici mesi, i ricavi si attestano a 75,8 milioni di euro rispetto ai 49,5 milioni di euro del 2005 (+53%).

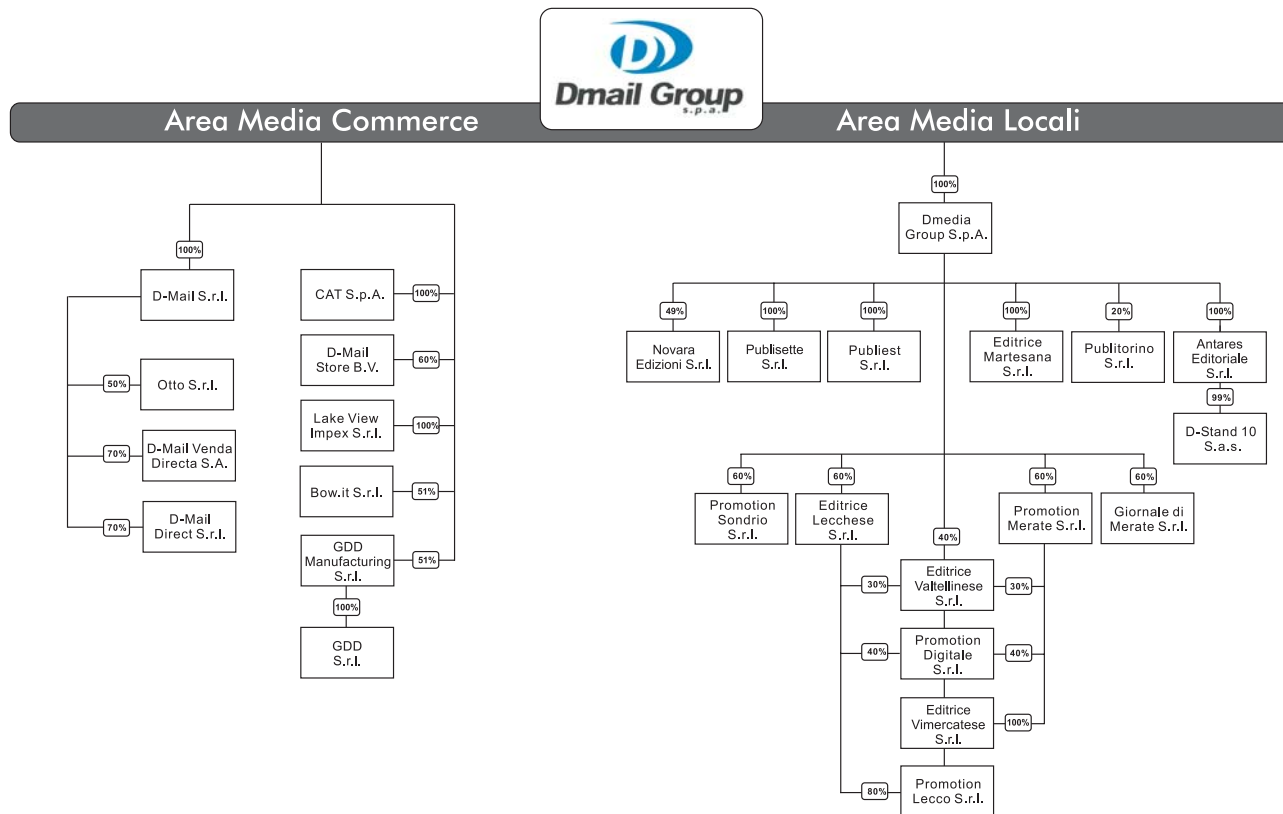
Il margine operativo lordo è positivo per 1,8 milioni di euro nel trimestre sostanzialmente in linea con quello del periodo a confronto, e per 5,7 milioni di euro a fine dicembre 2006 in crescita del 15%.

Il risultato operativo netto del trimestre è pari a 862 mila euro ed al 31 dicembre 2006 si attesta a 2,7 milioni di euro in diminuzione rispetto all'esercizio precedente, rispettivamente del 30% e 17% a causa dei maggiori ammortamenti generati dalla crescita degli investimenti effettuati nel corso dell'anno 2006.

Il risultato ante imposte consolidato è positivo per 483 mila euro nel trimestre e per 1,6 milioni di euro a fine dicembre 2006: la diminuzione rispetto ai periodi di confronto, oltre che dai maggiori ammortamenti di cui al paragrafo precedente, è inoltre motivata da maggiori oneri finanziari netti per 427 mila euro.

### 3 – ATTIVITA' E STRUTTURA DEL GRUPPO

Dmail Group S.p.A. è la capogruppo che controlla direttamente le altre società così come rappresentato dallo schema di seguito allegato.



## 4 – AREA DI CONSOLIDAMENTO E CRITERI DI FORMAZIONE

### 4.1 AREA DI CONSOLIDAMENTO

Le società incluse nell'area di consolidamento al 31 dicembre 2006 sono le seguenti:

DENOMINAZIONE SOCIALE E SEDE	INTERESSE PER IL GRUPPO
D-MAIL S.r.l. Unipersonale - Via Aretina 25, Pontassieve (Fi)	100%
CAT IMPORT EXPORT S.p.A. Unipersonale - Via A. Moro 4, Comporto (Mo)	100%
D-MAIL VENDITA DIRECTA S.A. - Lisbona – Portogallo	70%
OTTO S.r.l. - Via G. Deledda 14, Corciano (Pg)	50%
D-MAIL DIRECT S.r.l. - Bucarest – Romania	70%
DMAILSTORE B.V. - Waalwijk – Olanda	60%
LAKE VIEW IMPEX S.r.l. Unipersonale – Bucarest – Romania	100%
DMEDIA GROUP S.p.A. Unipersonale - Via Ripamonti 89, Milano	100%
ANTARES EDITORIALE S.r.l. Unipersonale - Via G. Paglia 4, Bergamo	100%
PUBLISETTE S.r.l. Unipersonale - Via Castelli Fiorenza 34, Rho (Mi)	100%
GIORNALE DI MERATE S.r.l. - Via Campi 29/L, Merate (Lc)	60%
PROMOTION MERATE S.r.l. – Via Campi 29/L, Merate (Lc)	60%
EDITRICE VIMERCATESE S.r.l. - Via Cavour 59, Vimercate (Mi)	60%
EDITRICE LECCHESE S.r.l. - Via Aspromonte 52, Lecco	60%
PROMOTION LECCO S.r.l. - Via Aspromonte 52, Lecco	48%
EDITRICE VALTELLINESE S.r.l. - Via Carlo Alberto 11, Monza	76%
PROMOTION DIGITALE S.r.l. - Via Aspromonte 52, Lecco	48%
D-STAND 10 S.a.s. - Via De Gasperi 135, Merate (Lc)	99%
PUBLIEST S.r.l. Unipersonale - Via B. Luini 3, Milano	100%
EDITRICE LA MARTESANA Unipersonale - Via B. Luini 3, Milano	100%
PROMOTION SONDRIO S.r.l. – Via Campi 29/L, Merate (Lc)	60%
GDD Manufacturing S.r.l. – Via Amedei 8, Milano	51%
GDD S.r.l – Via Amedei 8, Milano	51%
BOW.IT S.r.l. – Via Monza 100 – Gessate (MI)	51%

## 4.2 MOVIMENTI INTERVENUTI NELL'AREA DI CONSOLIDAMENTO

Nel periodo interessato dalla trimestrale in esame non sono intervenute variazioni nell'area di consolidamento.

## 4.3 CRITERI DI FORMAZIONE

La presente relazione trimestrale è stata redatta secondo i principi IAS/IFRS e predisposti in base all'allegato 3D del Regolamento Emittenti n. 11971 del 14 maggio 1999, così come modificata dalla Delibera Consob n. 12475 del 6 aprile 2000 e successive ulteriori modificazioni ed integrazioni, e sulla base di quanto previsto dalla Comunicazione Consob n. DEM/5073567 del 4 novembre 2005.

Essa pertanto include i prospetti contabili relativi al conto economico ed alla posizione finanziaria netta; poiché Dmail Group S.p.A. è tenuta alla redazione dei conti consolidati, la relazione trimestrale, tenuto conto delle disposizioni Consob, è stata redatta su base consolidata.

I prospetti contabili consolidati comprendono i conti economici e la posizione finanziaria netta di Dmail Group S.p.A. e delle società controllate in cui Dmail Group S.p.A. possiede la maggioranza del capitale sociale, opportunamente riclassificati e rettificati per tener conto delle esigenze di consolidamento.

Non sono state effettuate variazioni ai principi contabili ed ai criteri di valutazione adottati per la redazione del bilancio consolidato al 31 dicembre 2005, alla quale si rimanda per una più dettagliata esposizione degli stessi. Trattandosi, tuttavia, di una relazione trimestrale, sono state utilizzate stime, poiché i dati contabili non sono ancora definitivi; le grandezze contabili esposte non dovrebbero comunque variare significativamente da quelle definitive.

Nella presente Relazione i dati comparativi del corrispondente periodo del 2005 sono stati rideterminati secondo i nuovi principi contabili.

Tutti i dati riportati nella presente Relazione Trimestrale sono espressi in migliaia di euro, se non diversamente indicato.

## 5 – PROSPETTI CONTABILI PER AREE DI ATTIVITA'

Dmail Group S.p.A. chiude il trimestre con un margine operativo lordo negativo per 688 mila euro, un risultato operativo netto negativo per 704 mila euro ed un risultato ante imposte negativo per 874 mila euro.

Dmail Group Spa	31/12/2006	31/12/2005	Var.	Var. %	4° trim. 06	4° trim. 05	Var.	Var. %
<b>Ricavi</b>	<b>22</b>	<b>56</b>	<b>(33)</b>	<b>-60%</b>	<b>7</b>	<b>50</b>	<b>(43)</b>	<b>-85%</b>
<b>Altri ricavi</b>	<b>1</b>	<b>17</b>	<b>(16)</b>	<b>-93%</b>	<b>1</b>		<b>1</b>	<b>215%</b>
<b>Totale ricavi e altri proventi operativi</b>	<b>23</b>	<b>73</b>	<b>(49)</b>	<b>-68%</b>	<b>8</b>	<b>50</b>	<b>(42)</b>	<b>-83%</b>
Costi per acquisti	(14)	(9)	(5)	61%	(3)	(6)	4	-59%
Costi per servizi	(1.569)	(1.225)	(344)	28%	(563)	(417)	(146)	35%
Costi per il personale	(281)	(85)	(196)		(102)	(17)	(86)	
Altri costi operativi	(116)	(288)	172	-60%	(29)	(1)	(28)	
<b>Margine operativo lordo</b>	<b>(1.958)</b>	<b>(1.534)</b>	<b>(423)</b>	<b>28%</b>	<b>(688)</b>	<b>(390)</b>	<b>(298)</b>	<b>76%</b>
Ammortamenti e svalutazioni	(91)	(20)	(71)		(16)	(17)	2	-9%
<b>Risultato operativo netto</b>	<b>(2.049)</b>	<b>(1.554)</b>	<b>(495)</b>	<b>32%</b>	<b>(704)</b>	<b>(408)</b>	<b>(296)</b>	<b>73%</b>
Proventi (oneri) finanziari netti	(231)	105	(335)		(170)	8	(178)	
<b>Risultato ante imposte</b>	<b>(2.279)</b>	<b>(1.449)</b>	<b>(830)</b>	<b>57%</b>	<b>(874)</b>	<b>(399)</b>	<b>(475)</b>	<b>119%</b>

L'area Media Commerce nel quarto trimestre evidenzia ricavi più che raddoppiati pari a 21,6 milioni di euro ed un margine operativo lordo di 1,9 milioni di euro in crescita del 20% rispetto allo stesso periodo dell'esercizio scorso. Al 31 dicembre i ricavi sono pari a 55,9 milioni di euro (+71%) ed il margine operativo lordo è pari a 5,5 milioni di euro (+22%).

Media Commerce	31/12/2006	31/12/2005	Var.	Var. %	4° trim. 06	4° trim. 05	Var.	Var. %
<b>Ricavi</b>	<b>52.827</b>	<b>30.708</b>	<b>22.119</b>	<b>72%</b>	<b>20.986</b>	<b>9.038</b>	<b>11.948</b>	<b>132%</b>
<b>Altri ricavi</b>	<b>3.098</b>	<b>2.073</b>	<b>1.025</b>	<b>49%</b>	<b>631</b>	<b>554</b>	<b>76</b>	<b>14%</b>
<b>Totale ricavi e altri proventi operativi</b>	<b>55.925</b>	<b>32.781</b>	<b>23.144</b>	<b>71%</b>	<b>21.617</b>	<b>9.592</b>	<b>12.024</b>	<b>125%</b>
Costi per acquisti	(27.439)	(12.993)	(14.446)	111%	(11.944)	(3.889)	(8.054)	207%
<b>Margine lordo di contribuzione</b>	<b>28.486</b>	<b>19.788</b>	<b>8.698</b>	<b>44%</b>	<b>9.673</b>	<b>5.703</b>	<b>3.970</b>	<b>70%</b>
Costi per servizi	(16.161)	(11.352)	(4.809)	42%	(5.777)	(3.193)	(2.584)	81%
Costi per il personale	(5.230)	(3.041)	(2.190)	72%	(1.597)	(786)	(811)	103%
Altri costi operativi	(1.568)	(883)	(685)	78%	(440)	(181)	(259)	143%
<b>Margine operativo lordo</b>	<b>5.527</b>	<b>4.513</b>	<b>1.014</b>	<b>22%</b>	<b>1.859</b>	<b>1.544</b>	<b>315</b>	<b>20%</b>
Ammortamenti e svalutazioni	(2.028)	(938)	(1.090)	116%	(728)	(393)	(335)	85%
<b>Risultato operativo netto</b>	<b>3.499</b>	<b>3.575</b>	<b>(76)</b>	<b>-2%</b>	<b>1.131</b>	<b>1.151</b>	<b>(20)</b>	<b>-2%</b>
Proventi (oneri) finanziari netti	(401)	(360)	(41)	11%	(96)	(35)	(61)	173%
<b>Risultato ante imposte</b>	<b>3.098</b>	<b>3.215</b>	<b>(117)</b>	<b>-4%</b>	<b>1.035</b>	<b>1.116</b>	<b>(81)</b>	<b>-7%</b>

L'area Media Locali cresce nel trimestre del 15% con ricavi pari a 5,8 milioni di euro e con un margine operativo lordo di 676 mila euro in diminuzione del 10%. Al 31 dicembre i ricavi sono pari a 20,1 milioni di euro (+19%) ed il margine operativo lordo è pari a 2,1 milioni di euro (+8%).

Media Locali	31/12/2006	31/12/2005	Var.	Var. %	4° trim. 06	4° trim. 05	Var.	Var. %
<b>Ricavi</b>	<b>19.187</b>	<b>15.960</b>	<b>3.227</b>	<b>20%</b>	<b>5.507</b>	<b>4.819</b>	<b>688</b>	<b>14%</b>
Altri ricavi	918	986	(68)	-7%	305	215	90	42%
<b>Totale ricavi e altri proventi operativi</b>	<b>20.105</b>	<b>16.946</b>	<b>3.159</b>	<b>19%</b>	<b>5.812</b>	<b>5.033</b>	<b>779</b>	<b>15%</b>
Costi per acquisti	(2.087)	(1.877)	(209)	11%	(654)	(627)	(27)	4%
Costi per servizi	(12.390)	(10.071)	(2.318)	23%	(3.550)	(2.895)	(655)	23%
Costi per il personale	(2.942)	(2.450)	(492)	20%	(779)	(627)	(153)	24%
Altri costi operativi	(574)	(587)	12	-2%	(152)	(133)	(20)	15%
<b>Margine operativo lordo</b>	<b>2.112</b>	<b>1.961</b>	<b>151</b>	<b>8%</b>	<b>676</b>	<b>752</b>	<b>(76)</b>	<b>-10%</b>
Ammortamenti e svalutazioni	(888)	(755)	(132)	18%	(242)	(269)	28	-10%
<b>Risultato operativo netto</b>	<b>1.224</b>	<b>1.205</b>	<b>19</b>	<b>2%</b>	<b>434</b>	<b>483</b>	<b>(48)</b>	<b>-10%</b>
Proventi (oneri) finanziari netti	(396)	(347)	(49)	14%	(113)	(149)	36	-24%
<b>Risultato ante imposte</b>	<b>828</b>	<b>858</b>	<b>(30)</b>	<b>-3%</b>	<b>322</b>	<b>334</b>	<b>(12)</b>	<b>-4%</b>

Conto economico consolidato	31/12/2006	31/12/2005	Var.	Var. %	4° trim. 06	4° trim. 05	Var.	Var. %
<b>Ricavi</b>	<b>71.790</b>	<b>46.431</b>	<b>25.358</b>	<b>55%</b>	<b>26.390</b>	<b>13.844</b>	<b>12.546</b>	<b>91%</b>
Altri ricavi	4.017	3.049	968	32%	922	769	153	20%
<b>Totale ricavi e altri proventi operativi</b>	<b>75.807</b>	<b>49.480</b>	<b>26.327</b>	<b>53%</b>	<b>27.312</b>	<b>14.612</b>	<b>12.700</b>	<b>87%</b>
Costi per acquisti	(29.511)	(14.877)	(14.634)	98%	(12.574)	(4.571)	(8.003)	175%
<b>Margine lordo di contribuzione</b>	<b>46.296</b>	<b>34.603</b>	<b>11.693</b>	<b>34%</b>	<b>14.738</b>	<b>10.041</b>	<b>4.697</b>	<b>47%</b>
Costi per servizi	(29.909)	(22.360)	(7.549)	34%	(9.794)	(6.395)	(3.398)	53%
Costi per il personale	(8.454)	(5.576)	(2.878)	52%	(2.478)	(1.429)	(1.049)	73%
Altri costi operativi	(2.252)	(1.729)	(523)	30%	(619)	(313)	(307)	98%
<b>Margine operativo lordo</b>	<b>5.681</b>	<b>4.938</b>	<b>743</b>	<b>15%</b>	<b>1.847</b>	<b>1.904</b>	<b>(57)</b>	<b>-3%</b>
Ammortamenti e svalutazioni	(3.007)	(1.713)	(1.294)	76%	(986)	(679)	(306)	45%
<b>Risultato operativo netto</b>	<b>2.674</b>	<b>3.225</b>	<b>(551)</b>	<b>-17%</b>	<b>862</b>	<b>1.225</b>	<b>(364)</b>	<b>-30%</b>
Proventi (oneri) finanziari netti	(1.027)	(601)	(427)	71%	(379)	(175)	(204)	116%
<b>Risultato ante imposte</b>	<b>1.647</b>	<b>2.624</b>	<b>(978)</b>	<b>-37%</b>	<b>483</b>	<b>1.050</b>	<b>(567)</b>	<b>-54%</b>

## 6 – POSIZIONE FINANZIARIA NETTA

	31/12/2006	30/09/2006	DIFF.
Debito Verso Banche a medio/lungo termine	(14.048)	(14.457)	409
Debito Verso Banche a breve termine	(434)	547	(981)
<b>Indebitamento</b>	<b>(14.483)</b>	<b>(13.910)</b>	<b>(573)</b>

La posizione finanziaria netta al 31 dicembre evidenzia una componente negativa a medio lungo termine pari a 14 milioni di euro e una componente a breve termine negativa per 434 mila euro.

## 7 – FATTI DI RILIEVO AVENUTI DOPO LA CHIUSURA DEL TRIMESTRE

Non sussistono fatti di particolare rilievo dopo la chiusura del trimestre.



## 8 – PREVEDIBILE EVOLUZIONE DELLA GESTIONE

L'andamento delle società del Gruppo dovrebbe realisticamente proseguire in linea con la positiva evoluzione già confermata nel corso dell'anno 2006.

## 9 – PASSIVITA' POTENZIALI

Non si rilevano alla data odierna passività potenziali. Nei conti della Società risultano iscritte tutte le passività ritenute certe o possibili.

Milano, 13 febbraio 2007

Il presidente del Consiglio di Amministrazione  
Adrio Maria de Carolis