



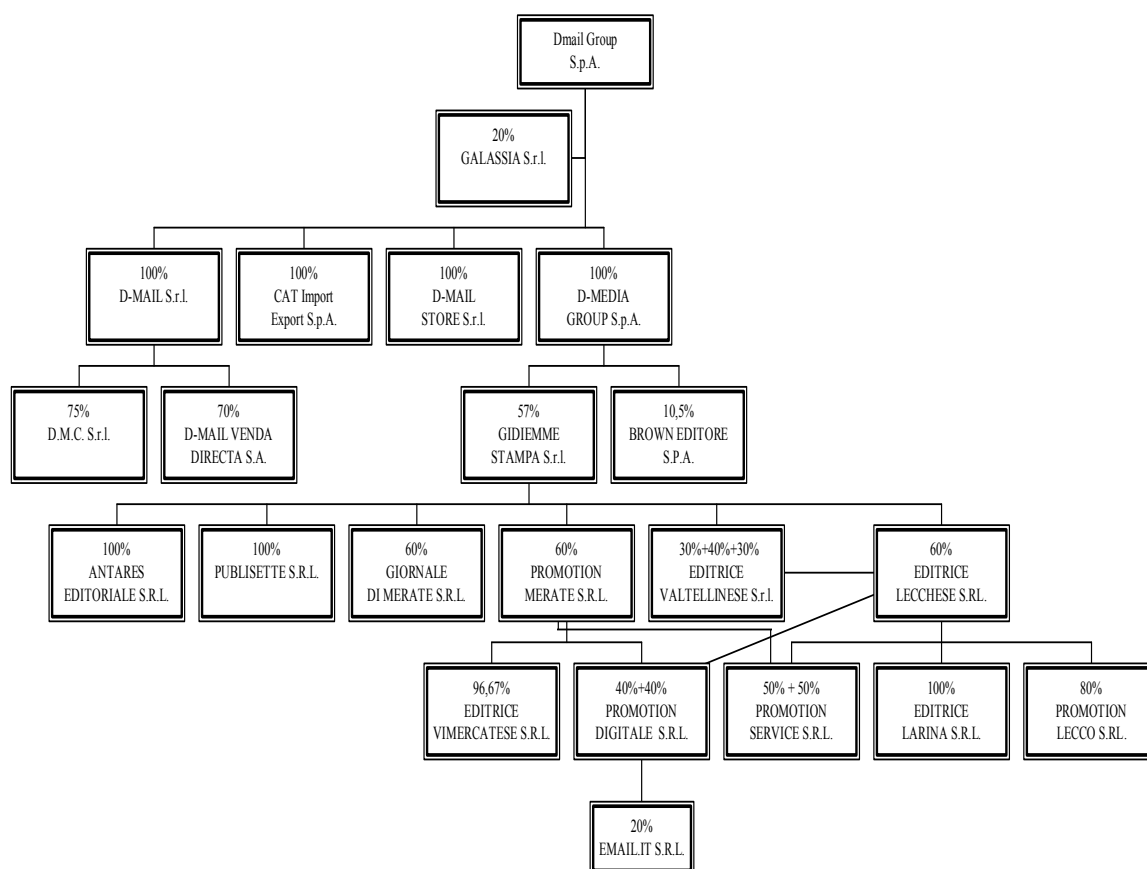
Dmail Group S.p.A.

**RELAZIONE TRIMESTRALE
CONSOLIDATA**

AL 31 MARZO 2004

1- ATTIVITA' E STRUTTURA DEL GRUPPO

Dmail Group S.p.A. è la capogruppo che controlla direttamente le altre società così come rappresentato dallo schema allegato:



Sono riportati di seguito le informazioni essenziali relative alle società del gruppo:

DENOMINAZIONE SOCIALE E SEDE	CAPITALE SOCIALE EURO	DENOMINAZIONE SOCIALE E SEDE	CAPITALE SOCIALE EURO
DMAIL GROUP S.P.A. Via Aretina , 25 - Pontassieve (Fi)	12.900.000	PUBLISETTE S.R.L. Via Castelli Fiorenza 34 - RHO (MI)	12.000
DATA MANAGEMENT CONSULT S.R.L. Via Aretina , 25 - Pontassieve (Fi)	10.200	GIORNALE DI MERATE S.R.L. Via De Gasperi 135 – Merate (LC)	15.600
D-MAIL STORE S.R.L. Via Aretina, 25 - Pontassieve (Fi)	110.000	PROMOTION MERATE S.R.L. Via De Gasperi 135 – Merate (LC)	10.400
CAT IMPORT EXPORT S.P.A. Via A. Moro, 41 –Bomporto (Mo)	1.000.000	EDITRICE VIMERCATESE S.R.L. Via Cavour 59 - Vimercate (MI)	15.600
D-MAIL VENDA DIRECTA S.A. Lisbona – Portogallo	155.000	EDITRICE LECHESE S.R.L. Via Aspromonte 52 - Lecco	98.800
DMEDIA GROUP S.p.A. Via Ripamonti, 89 - Milano	8.000.000	EDITRICE LARIANA S.R.L. Via XXV Aprile 123/b – Erba (CO)	15.600
D-MAIL S.R.L. Via Aretina , 25 - Pontassieve (Fi)	3.600.000	PROMOTION LECCO S.R.L. Via Aspromonte 52 – Lecco	46.800
GIDIEMME STAMPA S.r.l. Via Carlo Alberto 11 – Monza	52.000	PROMOTION SERVICE S.R.L. Via De Gasperi 135 – Merate (LC)	31.200
EDITRICE VALTELLINESE S.R.L. Via Carlo Alberto 11 – Monza	10.400	BROWN EDITORE S.P.A. Sede Legale: Via Ausonio, 4 - Milano	725.000
PROMOTION DIGITALE S.R.L. Via Aspromonte 52 – Lecco	11.440	ANTARES EDITORIALE S.R.L. Via G.Paglia, n. 4 - Bergamo	92.900
EMAIL.IT S.r.l. Via Circonvallazione, n. 34 - Ivrea (To)	20.000		

Il Gruppo Dmail è l'unico operatore presente sul mercato italiano attivo nella vendita multiprodotto multi channel, intendendo con questa definizione una società di vendita di beni di diversa natura (come di seguito illustrati) attraverso diversi canali di vendita. Il Gruppo Dmail è attivo nel settore delle vendite a distanza attraverso catalogo sia cartaceo che on-line, attraverso i propri siti Internet, nonché tramite negozi monomarca in gestione diretta e negozi di terzi.

Attualmente, l'attività del Gruppo dmail è prevalentemente orientata alla vendita di un'ampia gamma di articoli: (i) oggetti di utilità pratica ad alto contenuto innovativo e di difficile reperibilità sul mercato relativi ai più svariati ambiti di interesse quotidiano, come ad esempio oggetti per la casa, la cucina, l'ufficio, audio e video, illuminazione e piccola elettronica, hobby e fai da te, sport e tempo libero, giardinaggio, (ii) piccoli elettrodomestici, elettronica di consumo, illuminotecnica, ventilazione e riscaldamento elettrico, (iii) software, videocassette, editoria specialistica. La natura dei prodotti offerti li rende particolarmente adatti alla vendita a distanza sia via catalogo che on-line (e-commerce).

L'altra direttrice del Gruppo è costituita dal polo editoriale nato con l'acquisizione del Gruppo Gidiemme. Il Gruppo Gidiemme Stampa opera da più di vent'anni nei settori editoriali e pubblicitari creando nuove testate o inglobandone altre storiche. Le testate hanno un formato quotidiano e hanno una diffusione nel territorio lombardo con cadenza settimanale.

Le testate del Gruppo che hanno contribuito a produrre il fatturato editoriale e pubblicitario sono le seguenti: Giornale di Merate, Giornale di Lecco, Giornale di Monza, Giornale di Como, Bergamo Sette, Giornale di Vimercate, Giornale di Erba, Giornale di Cantu', Giornale di Carate, Giornale dell'Isola, Giornale di Treviglio, Centro-Valle Giornale di Sondrio, L'Orso sotto il cielo di Lombardia (Bimestrale). L'attività nei servizi digitali, prodotti interamente dalla controllante Promotion Digitale S.r.l., è iniziata nel 1996 ed è stata una delle prime società a fornire servizi internet in Brianza e nel territorio lombardo. Ogni società all'interno del gruppo ha una propria specifica funzione ed attività:

□ **D-MAIL S.r.l.**

È la società del Gruppo che ha per oggetto sociale la vendita a distanza sia via catalogo che on-line e si occupa dell'intero processo che va dalla ricerca dei prodotti, all'importazione degli stessi, al ricevimento dell'ordine da parte del cliente sino alla consegna, customer care ed incasso.

La società La D-Mail S.r.l. ha chiuso l'esercizio 2003 con un risultato negativo pari ad euro 1.608.671 con valore della produzione pari ad euro 12.825.458. Nel primo trimestre dell'esercizio 2004 ha fatto registrare un risultato positivo ante imposte pari a 211.160 euro con un valore della produzione di 3.753.139 euro.

Essa detiene una partecipazione del 75% nella **Data Management Consult S.r.l.** che è la softwarehouse del Gruppo che si occupa di sviluppare e mantenere in funzionamento e continuo aggiornamento la totalità dei programmi relativi ai siti internet del Gruppo Dmail, l'impostazione grafica, i programmi statistici e soprattutto i programmi di gestione del rapporto interattivo con gli utenti internet. La Data Management Consult ha chiuso il bilancio 2003 con un risultato positivo pari a 6.364 euro ed un valore della produzione pari a 310.235 euro. Nel primo trimestre dell'esercizio 2004 ha fatto registrare un risultato negativo ante imposte pari a 3.781 euro con un valore della produzione di 80.216 euro.

Detiene inoltre una partecipazione del 70% in **D-Mail Venda Directa S.A.**, costituita in data 28 marzo 2001 con sede in Lisbona – Portogallo, che forte dell'esperienza maturata dalla controllante in Italia, ha l'obiettivo di replicare il modello multichannel nella penisola iberica.

Oltre ad aver iniziato l'attività di vendita per catalogo ed on-line, la società ha aperto un punto vendita al dettaglio nel centro di Lisbona, a cui se ne è aggiunto successivamente uno ad Oporto. La D-Mail Venda Directa s.a. ha chiuso l'esercizio 2003 con un risultato negativo pari a 18.198 ed un valore della produzione pari a 3.320.911 euro. Nel primo trimestre dell'esercizio 2004 ha fatto registrare un risultato negativo ante imposte pari a 53.949 euro con un valore della produzione di 741.193 euro.

La D-Mail S.r.l. deteneva un'altra partecipazione del 70% nella società spagnola **D-Mail Iberia S. A.** con sede in Madrid. La D-Mail Iberia S.A ha chiuso l'esercizio 2003 con risultato negativo pari a 310.287 ed un valore della produzione pari a 199.021 euro ed è stata posta in liquidazione in data 22 Marzo 2004.

□ **CAT IMPORT EXPORT S.p.A.**

È la società del Gruppo che presidia il canale retail di terzi: forte di una capillare rete distributiva costituita da oltre 2000 punti vendita serviti dalla propria forza vendita.

La società dispone di una oggettiva capacità di selezione e reperimento dei prodotti, maturata in una decennale esperienza; inoltre rappresentano una importante barriera all'ingresso i 200 centri convenzionati di assistenza tecnica. Nel corso dell'ultimo trimestre del 2003 la società CAT ha portato il proprio capitale sociale da 104.000 a 1.000.000 di euro attraverso l'utilizzo delle riserve disponibili. La CAT ha chiuso l'esercizio 2003 con un risultato positivo pari ad euro 909.760 con valore della produzione pari ad euro 12.066.440. Nel primo trimestre dell'esercizio 2004 ha fatto registrare un risultato positivo ante imposte pari a 303.480 euro con un valore della produzione di 2.457.619 euro.

□ **D-MAIL STORE S.r.l.**

È la società del Gruppo che si occupa della gestione dei negozi a marchio "D-Mail, idee utili e introvabili". Nel corso del 2003 ha proceduto alla chiusura dei punti vendita di Vicenza, Brescia e Padova in quanto ritenuti non più strategici per l'attività aziendale. Al 31/12/2003 la società era operativa con una catena di 5 punti vendita.

La D-Mail Store ha chiuso l'esercizio 2003 con un risultato negativo pari ad euro 385.556 ed un valore della produzione pari ad euro 2.927.268. Nel primo trimestre dell'esercizio 2004 ha fatto registrare un risultato negativo ante imposte pari a 49.947 euro con un valore della produzione di 612.097 euro.

□ **DMEDIA GROUP S.P.A.**

Dmedia Group S.p.A. è controllata al 100% dalla Dmail Group S.p.A ed è stata costituita nel mese di aprile 2001 (con la denominazione D-WEB S.P.A.). La società, originariamente nata per sviluppare l'integrazione dell'e-commerce con i servizi di posta elettronica ad alto valore aggiunto e per sviluppare l'attività in campo editoriale, ha ceduto nel primo semestre del 2002 il ramo d'azienda relativo ai servizi di posta elettronica, non più ritenuti strategici per il Gruppo alla società Email.it S.r.l.. Al capitale della

Email.it S.r.l., società di nuova costituzione, partecipa la Promotion Digitale S.r.l., facente parte del Gruppo Gidienne Stampa con una quota del 20%.

La società Dmedia Group S.p.A. ha chiuso l'esercizio 2003 con un risultato negativo pari ad euro 119.090 ed un valore della produzione pari ad euro 1.043.621. Nel primo trimestre dell'esercizio 2004 ha fatto registrare un risultato positivo ante imposte pari a 30.267 euro con un valore della produzione di 518.783 euro.

Dmedia Group S.p.A. detiene il 10,5% del capitale sociale della Brown Editore S.p.A. (ex **Spystocks S.p.A.**), che gestisce un sito internet di informazione finanziaria ed il 57% del capitale della **Gidienne Stampa S.r.l.**, holding di un gruppo editoriale che possiede diverse testate giornalistiche.

□ **D-MEDIA S.p.A.**

La società del gruppo, originariamente denominata Euroinvest S.r.l. era controllata per l'83,02% dalla Dmail Group S.p.A., e si occupa anch'essa di attività editoriali. La D-Media S.p.A. ha chiuso l'esercizio 2003 con un risultato negativo pari ad euro 622.983 ed un valore della produzione pari ad euro 1.114.403. Attualmente svolge l'attività di concessionaria per la raccolta pubblicitaria di "Bloomberg Investimenti" e per il mensile "Trading on line" (mensile finanziario). Tale società partecipa al 50% (in partnership con la multinazionale dell'informazione finanziaria Bloomberg NY) in **Bloomberg Investimenti S.r.l.**, la società editrice delle predette testate giornalistiche. Bloomberg Investimenti S.r.l. ha chiuso il periodo con un risultato negativo pari ad euro 1.030.570 con un valore della produzione pari ad euro 2.079.426. D-Media S.p.a. detiene inoltre il 10% nella Brown Editore S.p.A. (ex **Spystocks S.p.A.**).

L'intera partecipazione è stata ceduta in data 17 Febbraio 2004 ad un valore di 1.826.440 euro.

□ **GIDIEMME STAMPA S.R.L.**

La società è partecipata al 57% dalla Dmedia Group S.p.A. ed opera direttamente e per il tramite delle società controllate e collegate, da più di vent'anni, nei settori editoriali e pubblicitari con diffusione nel territorio lombardo. La società Gidienne Stampa S.r.l. ha chiuso l'esercizio 2003 con un risultato negativo pari ad euro 2.958 con un valore della produzione pari ad euro 2.542.375. Nel primo trimestre dell'esercizio 2004 ha fatto registrare un risultato negativo ante imposte pari a 5.607 euro con un valore della produzione di 591.892 euro.

Il gruppo è composto da:

Gidienne Stampa S.r.l.: svolge la propria attività editoriale e di raccolta pubblicitaria con il periodico L'Orso ed i settimanali Settegiorni Gallarate, Settegiorni RHO e Settegiorni Saronno.

Promotion Merate S.r.l.: svolge raccolta pubblicitaria in concessione per conto delle società del Gruppo: Giornale di Merate S.r.l. e Editrice Vimercatese S.r.l. La società chiude l'esercizio 2003 con un risultato positivo pari a euro 3.030 ed un valore della produzione di euro

3.745.941. Nel primo trimestre dell'esercizio 2004 ha fatto registrare un risultato positivo ante imposte pari a 47.121 euro con un valore della produzione di 979.111 euro.

Editrice Lariana S.r.l.: svolge la propria attività editoriale e di raccolta pubblicitaria con i settimanali: Giornale di Como, Giornale di Erba, Giornale di Cantù e Como Gratis. La società chiude l'esercizio 2003 con un risultato positivo pari a euro 2.079 ed un valore della produzione di euro 834.601. Nel primo trimestre dell'esercizio 2004 ha fatto registrare un risultato positivo ante imposte pari a 505 euro con un valore della produzione di 186.358 euro.

Editrice Vimercatese S.r.l.: svolge la propria attività editoriale e di raccolta pubblicitaria con i settimanali: Giornale di Monza, Giornale di Vimercate, Giornale di Carate e Mercato di Monza-Vimercate e Carate. La società chiude l'esercizio 2003 con un risultato positivo pari a euro 5.341 ed un valore della produzione di euro 1.798.398. Nel primo trimestre dell'esercizio 2004 ha fatto registrare un risultato positivo ante imposte pari a 13.547 euro con un valore della produzione di 520.059 euro.

Promotion Lecco S.r.l.: svolge raccolta pubblicitaria in concessione per conto della società del Gruppo: Editrice Lecchese S.r.l.. La società chiude l'esercizio 2003 con un risultato positivo pari a euro 1.140 ed un valore della produzione di euro 1.303.777. Nel primo trimestre dell'esercizio 2004 ha fatto registrare un risultato negativo ante imposte pari a 1.444 euro con un valore della produzione di 303.718 euro.

Publisette S.r.l.: svolge raccolta pubblicitaria in concessione per conto delle società del Gruppo: Editrice Lariana S.r.l., Antares S.r.l. e Gidiemme Stampa S.r.l.. La società chiude l'esercizio 2003 con un risultato negativo pari a euro 8.264 ed un valore della produzione di euro 3.202.690. Nel primo trimestre dell'esercizio 2004 ha fatto registrare un risultato negativo ante imposte pari a 171 euro con un valore della produzione di 640.697 euro.

Antares S.r.l.: In data 19/12/2003 la società ha ceduto il ramo d'azienda relativo alla attività editoriale e di raccolta pubblicitaria alla Società del gruppo Giornale di Merate s.r.l.. La società chiude l'esercizio 2003 con un risultato positivo pari ad euro 152.707 ed un valore della produzione di euro 752.794.

Nel primo trimestre dell'esercizio 2004 ha fatto registrare un risultato negativo ante imposte pari a 13.236 euro con un valore della produzione di 824 euro.

Editrice Valtellinese S.r.l.: svolge la propria attività editoriale e di raccolta pubblicitaria con il settimanale Centrovale. La società chiude l'esercizio 2003 con un risultato negativo pari a euro 15.648 ed un valore della produzione di euro 1.102.886.

Nel primo trimestre dell'esercizio 2004 ha fatto registrare un risultato positivo ante imposte pari a 19.927 euro con un valore della produzione di 261.792 euro.

Editrice Lecchese S.r.l.: svolge la propria attività editoriale e di raccolta pubblicitaria con il settimanale Giornale di Lecco. La società chiude l'esercizio 2003 con un risultato positivo pari a euro 5.934 ed un valore della produzione di euro 1.486.391.

Nel primo trimestre dell'esercizio 2004 ha fatto registrare un risultato negativo ante imposte pari a 10.181 euro con un valore della produzione di 377.703 euro.

Giornale di Merate S.r.l.: svolge la propria attività editoriale e di raccolta pubblicitaria con il settimanale Giornale di Merate. La società chiude l'esercizio 2003 con un risultato positivo pari a euro 17.762 ed un valore della produzione di euro 1.392.779.

Nel primo trimestre dell'esercizio 2004 ha fatto registrare un risultato positivo ante imposte pari a 8.642 euro con un valore della produzione di 487.544 euro.

Promotion Service S.r.l.: La società svolge servizi amministrativi, commerciali, diffusionali nel settore editoriale a favore delle società del gruppo. La società chiude l'esercizio 2003 con un risultato negativo pari a euro 15.195 ed un valore della produzione di euro 885.271.

Nel primo trimestre dell'esercizio 2004 ha fatto registrare un risultato negativo ante imposte pari a 2.556 euro con un valore della produzione di 35.940 euro.

- Promotion Digitale S.r.l.: svolge l'attività di Internet Service Provider e servizi digitali e di sviluppo software. La società chiude l'esercizio 2003 con un risultato positivo pari a euro 5.948 ed un valore della produzione di euro 1.018.637.

Nel primo trimestre dell'esercizio 2004 ha fatto registrare un risultato positivo ante imposte pari a 22.693 euro con un valore della produzione di 275.889 euro.

Il Gruppo Gidiemme Stampa presenta un risultato consolidato positivo ante imposte pari ad euro 97.075 con un Ebitda positivo di 294.400.

□ **GALASSIA S.r.l.**

La società è partecipata al 20% dalla Dmail Group S.p.A. ed è specializzata nei servizi logistici ed in particolare per quelli relativi alla vendita a distanza, via catalogo e Internet.

La partecipazione in tale società, a seguito dello sviluppo della logistica interna al gruppo tramite la D-Mail S.r.l. è classificata tra le attività non immobilizzate poiché ritenuta non più strategica.

2- AREA DI CONSOLIDAMENTO E CRITERI DI FORMAZIONE

2.1 AREA DI CONSOLIDAMENTO

Le società incluse nell'area di consolidamento al 31/03/2004 sono le seguenti:

Metodo integrale

DENOMINAZIONE SOCIALE E SEDE	% POSSESSO	% INTERESS. ZA PER IL GRUPPO	CAP. SOCIALE AI 31/12/03	PATRIMONIO NETTO 31/12/2003	DI CUI: RISULT. EC. 31/12/2003
D-MAIL S.R.L. Via Aretina , 25 - Pontassieve (Fi)	100,0 %	100%	3.600.000	1.414.804	(1.608.671)
DATA MANAGEMENT CONSULT S.R.L. Via Aretina , 25 - Pontassieve (Fi)	75,0% tramite D-MAIL S.r.l.	75%	10.200	25.542	6.364
D-MAIL STORE S.R.L. Via Aretina, 25 - Pontassieve (Fi)	100,0% diretto	100%	110.000	123.248	(385.556)
CAT IMPORT EXPORT S.P.A. Via A. Moro, 41 - Bomporto (Mo)	100,0% diretto	100%	1.000.000	4.676.190	909.760
D-MAIL VENDITA DIRECTA S.A. Lisbona - Portogallo	70,0% tramite D-MAIL S.r.l.	100%	155.000	121.804	(18.198)
DMEDIA GROUP S.p.A. Sede Legale: Via Ripamonti, 89 - Milano	100,0% diretto	100,0%	8.000.000	7.561.056	(119.090)
GIDIEMME STAMPA S.r.l. Sede Legale: Via Carlo Alberto, 11 - Monza	57% tramite DMEDIA GROUP S.p.A.	57,00%	52.000	160.392	(2.956)

Gruppo Gidienne Stampa S.r.l.

DENOMINAZIONE SOCIALE E SEDE	% POSSESSO	%	CAP. SOCIALE AI 31/12/03	PATRIMONIO NETTO 31/12/2003	DI CUI: RISULT. EC. 31/12/2003
ANTARES EDITORIALE S.R.L. Via G. Paglia, 4 - Bergamo	Tramite Gidienne Stampa 100%	57,00%	92.900	167.919	152.707
PUBLISETTE S.R.L. Via Castelli Fiorenza , 34 RHO	Tramite Gidienne Stampa 100%	57,00%	12.000	10.087	(8.264)
GIORNALE DI MERATE S.R.L. Via De Gasperi , 135 - Merate LC	Tramite Gidienne Stampa . 60%	34,20%	15.600	160.003	17.762
PROMOTION MERATE S.R.L. Via De Gasperi , 135 - Merate LC	Tramite Gidienne Stampa . 60%	34,20%	10.400	436.556	3.030
EDITRICE VIMERCATESE S.R.L. Via Cavour, 59 - Vimercate (MI)	Indiretta 96,67% tramite Promotion Merate	34,20%	15.600	58.816	5.341
EDITRICE LECCHESE S.R.L. Via Aspromonte 52 - Lecco	Tramite Gidienne Stampa 60%	34,20%	98.800	288.264	5.934
EDITRICE LARIANA S.R.L. Via XXV Aprile 123/b Erba (CO)	Indiretta 100% tramite Editrice Lecchese S.r.l.	34,20%	15.600	17.679	2.079
PROMOTION LECCO S.R.L. Via Aspromonte 52 - Lecco	Indiretta 80% tramite Editrice Lecchese	27,36%	46.800	183.738	1.140
EDITRICE VALTELLINESE S.R.L. Via F.lli Cairoli 17 - Lissone (MI)	40% tramite Gidienne Stampa Indiretta: 30% tramite Promotion Merate 30% tramite Editrice Lecchese	43,32%	10.400	98.838	(15.648)
PROMOTION DIGITALE S.R.L. Via Aspromonte 52 - Lecco	Indiretta: 40% tramite Promotion Merate 40% tramite Editrice Lecchese	27,36%	11.440	59.276	5.948
PROMOTION SERVICE S.R.L. Via De Gasperi 135 - Merate (LC)	Indiretta: 50% tramite Promotion Merate 50% tramite Editrice Lecchese	34,20%	31.200	41.975	(15.195)

Metodo del Patrimonio Netto

EMAIL.IT S.r.l. Via Circonvallazione, n. 34 - Ivrea (To)	20% tramite Promotion Digitale S.r.l.		20.000		
---	---------------------------------------	--	--------	--	--

Per quanto riguarda la società Galassia S.r.l., la società è partecipata al 20% dalla Dmail Group S.p.A., la partecipazione in tale società, a seguito dello sviluppo della logistica interna al gruppo, tramite la D-Mail S.r.l. è in vendita perché ritenuta non più strategica e pertanto viene mantenuta la classificazione fra le partecipazioni non immobilizzate dell'attivo circolante.

Le differenze fra valore di Bilancio e Valore del Patrimonio Netto per tutte le società sono sostanzialmente dovute al valore di avviamento pagato in sede di acquisizione. I motivi che hanno condotto alla iscrizione dell'eccesso di costo (avviamento), determinato in sede di allocazione della differenza tra il prezzo di acquisizione di D-Mail S.r.l., D-Mail Retail S.p.A., Cat-Import Export S.p.A., D-Mail Store S.r.l. e Gidienne Stampa S.r.l. ed il relativo patrimonio netto alla data di acquisizione sono ampiamente descritti nel commento alla voce "immobilizzazioni Immateriali" nelle note illustrative al bilancio al 31 Dicembre 2003.

2.2 MOVIMENTI INTERVENUTI NELL'AEREA DI CONSOLIDAMENTO

Nel periodo 1 gennaio – 31 marzo 2004 si registrano le seguenti variazioni nell'area di consolidamento:

In data 17 febbraio 2004 è stato perfezionato il contratto di vendita della totalità delle azioni della D-Media S.p.A., a sua volta proprietaria del 50% delle quote del capitale sociale di Bloomberg Investimenti S.r.l..

In Data 22 marzo 2004 si è tenuta l'assemblea straordinaria della società D-Mail Iberia s.a. che ha deciso la messa in liquidazione della società non ritenuta più strategica nello sviluppo del Gruppo Dmail.

2.3 CRITERI DI FORMAZIONE

La presente relazione trimestrale, riferita ai dati del primo trimestre 2004, è stata redatta in conformità alle norme contenute nella Delibera Consob n. 11971 del 14 maggio 1999, così come modificata dalla Delibera Consob n. 12475 del 6 aprile 2000, e alle disposizioni previste dalle istruzioni al Regolamento del Nuovo Mercato, organizzato e gestito da Borsa Italiana S.p.A.. Essa pertanto include i prospetti contabili relativi al conto economico ed alla posizione finanziaria netta.

Poiché Dmail Group S.p.A. è tenuta alla redazione dei conti consolidati, la relazione trimestrale al 31 marzo 2004, tenuto conto delle disposizioni Consob, è stata redatta su base consolidata.

I prospetti contabili consolidati al 31 marzo 2004 comprendono i conti economici e la posizione finanziaria netta di Dmail Group S.p.A. e quelli delle società controllate in cui Dmail Group S.p.A. possiede la maggioranza del capitale sociale, opportunamente riclassificati e rettificati per tener conto delle esigenze di consolidamento.

I principi di redazione dei prospetti contabili nonché i criteri di valutazione sono ispirati ai principi della prudenza, della competenza e nella prospettiva della continuità dell'attività.

I criteri di valutazione delle singole poste sono rispettosi del contenuto formale e sostanziale del D.Lgs. n. 127 del 9/4/1991, nonché dei principi contabili approvati dal Consiglio Nazionale dei Dottori

Commercialisti e dei ragionieri. Non si sono verificati casi eccezionali che abbiano richiesto deroghe alle norme di legge relative al bilancio ai sensi del 4° comma dell'art. 2423 del c.c..

Non sono state effettuate variazioni ai principi contabili ed ai criteri di valutazione adottati per la redazione del bilancio annuale al 31 dicembre 2003, alla cui Nota Integrativa si rimanda per una più dettagliata esposizione degli stessi. Trattandosi, tuttavia, di una relazione trimestrale, sono state utilizzate stime, poiché i dati contabili non sono ancora definitivi; le grandezze contabili esposte non dovrebbero comunque variare significativamente da quelle definitive.

Tutti i dati riportati nella presente Relazione Trimestrale sono espressi in migliaia di Euro, se non diversamente indicato.

3 – Prospetti contabili e note di commento

Presentiamo di seguito il conti economico consolidato del Gruppo Dmail Group relativo al trimestre 1 gennaio – 31 marzo 2004 confrontato con il corrispettivo periodi dell'anno precedente, redatti secondo gli schemi indicati dagli articoli 2424 e 2425 del c.c..

Per una maggiore chiarezza espositiva le voci con valore zero sono state omesse. I conti economici sono redatti in unità di euro.

CONTO ECONOMICO CONSOLID. AL 31/03/2004	Euro	Euro
Schema art. 2425 cc	31/03/2004	31/03/2003
A) VALORE DELLA PRODUZIONE:		
1) Ricavi per vendite e delle prestazioni	9.765.059	9.374.099
2) Variaz. rimanenze prod. in corso di lavor.,semil. e finiti	5.678	25.756
5a) Altri ricavi e proventi diversi	453.282	471.705
5b) Contributi in conto esercizio	-	211.043
Totale	10.224.019	10.082.603
B) COSTI DELLA PRODUZIONE		
6) Per materie prime, sussidiarie, di consumo e merci	4.036.616	3.731.119
7) Per servizi	4.417.434	4.817.172
8) Per godimento di beni di terzi	252.012	308.101
9) Per il personale:		
a) salari e stipendi	1.043.709	1.214.135
b) oneri sociali	314.547	336.842
c) trattamento di fine rapporto	64.927	71.767
d) trattamento di quiescenza e simili	-	3.488
e) altri costi	3.818	13.844
10) Ammortamenti e svalutazioni:		
a) ammortamento delle immobilizzazioni immat.	721.522	1.158.022
b) ammortamento delle immobilizzazioni mat.	159.339	175.231
d) svalut. dei crediti dell'attivo circolante e delle disponibilità liquide	44.150	24.700
11) Variazioni delle rimanenze di materie prime, sussidiarie di consumo e merci	-950.262	-570.657
12) Accantonamenti per rischi	19.307	38.138
13) Altri accantonamenti	12.203	7.411
14) Oneri diversi di gestione	59.637	74.546
Totale	10.198.959	11.403.859
Differenza tra valore e costi produzione (A-B)	25.060	-1.321.256
C) PROVENTI ED ONERI FINANZIARI:		
15) Proventi da partecipazioni:		
16) Altri proventi finanziari:		
d) proventi diversi dai precedenti		
d4) verso altri	13.549	33.482
17) Interessi ed altri oneri finanziari:		
d) interessi ed altri oneri finanziari verso altri terzi	-180.466	-224.003

CONTO ECONOMICO CONSOLID. AL 31/03/2004	Euro	Euro
Schema art. 2425 cc	31/03/2004	31/03/2003
Totale (15 - 16 - 17)	-166.917	-190.521
D) RETTIF. DI VALORE DI ATTIVITA' FINANZIARIE		
19) Svalutazioni		
a) di partecipazioni	-4.548	-
Totale delle rettifiche (18 - 19)	-4.548	-
E) PROVENTI ED ONERI STRAORDINARI		
20a) Plusvalenze da alienazioni	125.908	998
20b) Altri proventi	74.355	33.835
21a) Minusvalenze da alienazioni	-	114
21c) Altri oneri	-13.961	-47.767
Totale partite straordinarie (20 - 21)	186.302	-12.820
Risultato prima delle imposte (A - B +- C +- D +- E)	39.898	-1.524.598

3.1 Andamento dei mercati nei quali opera il Gruppo Dmail Group

Tutti i mercati in cui opera il Gruppo hanno attraversato nel corso dell'ultimo biennio un periodo di assestamento o crisi dovuto al rallentamento economico su scala mondiale da un lato e dai noti eventi bellici e terroristici che hanno fortemente condizionato l'andamento dell'economia mondiale e nazionale del trimestre segnando un forte clima di incertezza, volatilità e stagnazione, con preoccupanti segnali di recessione. In questo quadro macroeconomico l'e-commerce, con particolare riferimento alle vendite via catalogo ed alle vendite on-line, ha continuato a registrare una stagnante domanda di prodotti di consumo tipici dell'offerta d-mail. Per quanto riguarda il settore editoriale, settore nel quale il Gruppo è entrato con il Gruppo Gidiemme Stampa si è altresì registrato una crescita zero in termini di raccolta pubblicitaria evidenziando altresì anche per il periodo in esame una sostanziale stasi negli investimenti pubblicitari e nelle vendite editoriali.

3.2 Andamento della gestione

Il periodo dell'esercizio chiuso al 31 marzo 2004 presenta un utile ante imposte pari a Euro 39.898 contro una perdita di Euro 1.524.898 dello stesso periodo dell'esercizio precedente, dopo ammortamenti ed accantonamenti per circa Euro 0,957 milioni di cui Euro 0,491 milioni per ammortamento dell'avviamento.

E' da mettere in evidenza il sensibile miglioramento dei dati gestionali rispetto allo stesso periodo dell'esercizio precedente che si sostanziano, oltre al suddetto risultato ante imposte, in un margine operativo lordo di Euro 0,982 milioni contro Euro 0,082 milioni dell'esercizio precedente, come riportato nella seguente tabella.

CONTO ECONOMICO Importi in Euro/000	Attività Editoriale		Attività Tradizionale		Totale		Diff.
	31/03/2004	31/03/2003	31/03/2004	31/03/2003	31/03/2004	31/03/2003	
VALORE DELLA PRODUZIONE:							
Ricavi per vendite e delle prestazioni	3.234	3.539	6.531	5.835	9.765	9.374	391
Altri ricavi e proventi diversi	66	111	387	360	453	472	-18
Contributi in conto esercizio	-	211	-	-	-	211	-211
Totale	3.301	3.861	6.918	6.196	10.218	10.057	161
COSTI DELLA PRODUZIONE							
Per materie prime, sussidiarie, di cons. e merci	-394	-377	-3.643	-3.354	-4.037	-3.731	-305
Variazione delle rimanenze	34	26	922	570	956	596	360
Totale costo del venduto	-360	-351	-2.720	-2.784	-3.081	-3.135	54
Per servizi	-1.897	-2.406	-2.772	-2.719	-4.669	-5.125	456
Oneri diversi di gestione	-25	-42	-34	-33	-60	-75	15
Per il personale	-690	-822	-737	-818	-1.427	-1.640	213
Totale costi operativi	-2.973	-3.621	-6.264	-6.354	-9.237	-9.975	738
Margine operativo lordo	328	240	654	-158	982	82	899
ammortamento delle immobilizzazioni immat.	-60	-70	-171	-529	-231	-599	368
ammortamento delle immobilizzazioni mat.	-53	-73	-107	-102	-159	-175	16
Totale ammortamenti	-113	-143	-277	-631	-390	-774	384
Accantonamenti e svalutazioni	-10	-	-66	-70	-76	-70	-5
Totale ammort., accantonamenti e svalutazioni	-123	-143	-343	-701	-466	-845	379
Margine operativo netto	205	97	311	-859	516	-762	1.278
Ammortamento dell'avviamento	-163	-232	-327	-327	-491	-559	68
Differenza tra valore e costi produzione (A-B)	41	-135	-16	-1.186	25	-1.321	1.346

Il periodo in esame raccoglie pertanto i primi frutti del processo di razionalizzazione delle attività del Gruppo che, per quanto riguarda il settore editoriale, ha condotto alla dismissione della partecipazione nella controllata D-Media S.p.A. e Bloomberg Investimenti S.r.l., ritenute non più strategiche per le attività del Gruppo, oltre che alla cessione e liquidazione di alcune partecipazioni marginali del Gruppo Gidemme Stampa S.r.l. quali Promosport s.r.l. e Dipiù s.r.l.; mentre per quanto riguarda il settore tradizionale, ha visto la messa in liquidazione della controllata spagnola D-Mail Iberia s.a., la riorganizzazione e razionalizzazione del settore retail facente capo alla controllata D-Mail Store s.r.l. e

l'introduzione di importanti iniziative di razionalizzazione dei costi e di sviluppo commerciale nel settore delle vendite via catalogo e web tramite la controllata D-Mail s.r.l..

Dal lato delle vendite l'andamento del periodo 1 gennaio - 31 marzo 2004, evidenzia altresì una generalizzata ripresa dei ricavi del settore tradizionale rispetto allo stesso periodo dell'esercizio precedente, oltre al sostanziale mantenimento delle quote di mercato acquisite nel settore editoriale, la cui diminuzione rispetto al primo trimestre 2003 è essenzialmente dovuta alla variazione dell'area di consolidamento derivante dalla cessione della partecipazione in D-Media S.p.a. e Bloomberg Investimenti S.r.l.: i ricavi del settore editoriale del primo trimestre 2003 al netto dei ricavi derivanti dalle suddette società ammontano infatti a euro 3,202 milioni, contro i 3,234 milioni di euro del primo trimestre 2004.

I ricavi delle vendite e delle prestazioni al 31 marzo 2004 sono così ripartiti:

Ricavi delle vendite e delle prestazioni	31/03/2004	31/03/2003
<i>Vendite tramite web</i>	712	533
Vendite tramite cataloghi	2.372	2.211
Vendite tramite negozi	3.368	3.086
<i>Totale vendite tramite canali tradizionali</i>	<i>5.640</i>	<i>5.297</i>
<i>Pubblicità e vendite editoriali</i>	<i>3.234</i>	<i>3.538</i>
<i>Prestazioni di servizi</i>	<i>78</i>	<i>113</i>
<i>Altri ricavi diversi</i>	<i>453</i>	<i>425</i>
<i>Contributi in c/esercizio</i>	<i>-</i>	<i>151</i>
Totale generale	10.218	10.057

Le vendite sono state conseguite sul territorio italiano fatta eccezione per le vendite della controllata portoghese Venda Directa S.A. che ha realizzato un valore della produzione pari a Euro 0,741 milioni.

I dati relativi all'esercizio relativo al periodo 1 gennaio – 31 marzo 2004 segnano pertanto una svolta importante per l'andamento economico generale del gruppo; in particolare per quanto riguarda l'andamento delle vendite: viene recuperata e superata la stasi dei periodi precedenti nei quali pur tuttavia si è sempre registrato comunque una buona tenuta delle quote di mercato acquisite. Peraltro, per quanto riguarda il settore tradizionale, la ripresa era già stata evidenziata nell'ultimo trimestre dell'esercizio 2003 con un considerevole contributo al recupero dei margini gestionali.

Il complessivo dato consuntivo al 31 marzo 2004, può quindi ritenersi più che soddisfacente date le condizioni del mercato e del panorama economico e politico generale sia a livello nazionale che internazionale, che indubbiamente hanno determinato una negativa influenza sui consumi interni e sulla tipologia degli stessi.

Le tabelle seguenti mettono in evidenza, che pur con una sfavorevole congiuntura, il lavoro proficuamente svolto ha consentito di far leva su un significativo aumento dei ricavi e della marginalità dei vari comparti aziendali del gruppo, che aggiungono ulteriore valore aggiunto alle politiche gestionali ove si tenga conto delle residue quote di ammortamento degli avviamenti pari a euro 0,491 milioni.

3.3 Analisi dei costi della produzione

CONTO ECONOMICO	Attività Editoriale				Attività Tradizionale				Totale			
	31/03/2004		31/03/2003		31/03/2004		31/03/2003		31/03/2004		31/03/2003	
-												
VALORE DELLA PRODUZIONE:												
Ricavi delle vendite	3.234		3.539		6.531		5.835		9.765		9.374	
Altri ricavi e proventi	66		111		387		360		453		472	
Contributi c/esercizio	-		211		-		-		-		211	
Totale Val. Prod. (1)	3.301	100%	3.861	100%	6.918	100%	6.196	100%	10.218	100%	10.057	100%
COSTI DELLA PRODUZIONE												
Mat. suss. cons. e merci	-394		-377		-3.643		-3.354		-4.037		-3.731	
Variab. delle rimanenze	34		26		922		570		956		596	
Tot. costo venduto (2)	-360	-11%	-351	-9%	-2.720	-39%	-2.784	-45%	-3.081	-30%	-3.135	-31%
Servizi	-1.897	-57%	-2.406	-62%	-2.772	-40%	-2.719	-44%	-4.669	-46%	-5.125	-51%
Oneri div. di gestione	-25	-1%	-42	-1%	-34	0%	-33	-1%	-60	-1%	-75	-1%
Costi del personale	-690	-21%	-822	-21%	-737	-11%	-818	-13%	-1.427	-14%	-1.640	-16%
Totale costi operativi	-2.973	-90%	-3.621	-94%	-6.264	-91%	-6.354	103%	-9.237	-90%	-9.975	-99%
Margine operat. lordo	328	10%	240	6%	654	9%	-158	-3%	982	10%	82	1%
Amm. Immob. immat.	-60	-2%	-70	-2%	-171	-2%	-529	-9%	-231	-2%	-599	-6%
Amm. Immob. mater.	-53	-2%	-73	-2%	-107	-2%	-102	-2%	-159	-2%	-175	-2%
Totale ammortamenti	-113	-3%	-143	-4%	-277	-4%	-631	-10%	-390	-4%	-774	-8%
Accant.ti e svalutazioni	-10	0%	-	-	-66	-1%	-70	-1%	-76	-1%	-70	-1%
Totale Amm. Acc. Sval.	-123	-4%	-143	-4%	-343	-5%	-701	-11%	-466	-5%	-845	-8%
Margine operat. netto	205	6%	97	3%	311	4%	-859	-14%	516	5%	-762	-8%
Amm.to Avviamento	-163	-5%	-232	-6%	-327	-5%	-327	-5%	-491	-5%	-559	-6%
Differenza tra valore e costi produzione (A-B)	41	1%	-135	-3%	-16	0%	-1.186	-19%	25	0%	-1.321	-13%

Dalla tabella di cui sopra emergono alcuni importanti elementi di analisi del settore tradizionale quali:

- la riduzione del costo del venduto che passa da una incidenza sul valore della produzione del 45% del primo trimestre 2003 al 39% del periodo in esame, dovuta principalmente alla commercializzazione di prodotti con più alto margine ed in parte all'effetto positivo del rapporto di cambio euro/usd rispetto al primo trimestre 2003.

- la riduzione dei costi per servizi, connessi alla ottimizzazione dei costi di logistica interna e dei trasporti sulle vendite.

- la riduzione degli ammortamenti dovuto all'esaurimento fisiologico dei piani di ammortamento di parte degli oneri capitalizzati negli esercizi precedenti, in parte relativi ai costi di start up delle controllate estere.

Per quanto riguarda il settore editoriale, le variazioni percentuali ed in valore assoluto sono essenzialmente dovute alla variazione dell'area di consolidamento per effetto della cessione della partecipazione in D-Media S.p.a.

I dati del primo trimestre dell'esercizio 2003 proformati rispetto all'area di consolidamento del primo trimestre 2004, non presentano significative variazioni, come evidenziato dalla seguente tabella:

CONTO ECONOMICO	Attività Editoriale			
	31/03/2004		31/03/2003	
			PROFORMA	
VALORE DELLA PRODUZIONE:				
Ricavi delle vendite	3.234		3.202	
Altri ricavi e proventi	66		71	
Contributi c/esercizio	-		211	
Totale Val. Prod. (1)	3.301	100%	3.484	100%
COSTI DELLA PRODUZIONE				
Mat. suss. cons. e merci	-394		-373	
Variaz. delle rimanenze	34		26	
Tot. costo venduto (2)	-360	-11%	-347	-10%
Servizi	-1.897	-57%	-1.989	-57%
Oneri div. di gestione	-25	-1%	-25	-1%
Costi del personale	-690	-21%	-697	-20%
Totale costi operativi	-2.973	-90%	-3.058	-88%
Margine operat. lordo	328	10%	426	6%
Amm. Immob. immat.	-60	-2%	-63	-2%
Amm. Immob. mater.	-53	-2%	-65	-2%
Totale ammortamenti	-113	-3%	-128	-4%
Accant.ti e svalutazioni	-10	0%	-	-
Totale Amm. Acc. Sval.	-123	-4%	-128	-4%
Margine operat. netto	205	6%	298	8%
Amm.to Avviamento	-163	-5%	-165	-5%
Differenza tra valore e costi produzione (A-B)	41	1%	133	3%

La composizione dei costi della produzione è la seguente:

COMPOSIZIONE COSTI DELLA PRODUZIONE	Attività Editoriale				Attività Tradizionale				Totale			
	31/03/2004		31/03/2003		31/03/2004		31/03/2003		31/03/2004		31/03/2003	
COSTI DELLA PRODUZIONE												
Mat. Suss. cons.merci	-394		-377		-3.643		-3.354		-4.037		-3.731	
Variazione rimanenze	34		26		922		570		956		596	
Totale costo venduto	-360	11%	-351	9%	-2.720	39%	-2.784	38%	-3.081	30%	-3.135	28%
Costi per servizi	-1.897	58%	-2.406	60%	-2.772	40%	-2.719	37%	-4.669	46%	-5.125	45%
Oneri div. di gestione	-25	1%	-42	1%	-34	0%	-33	0%	-60	1%	-75	1%
Costi del personale	-690	21%	-822	21%	-737	11%	-818	11%	-1.427	14%	-1.640	14%
Totale costi operativi	-2.973	91%	-3.621	91%	-6.264	90%	-6.354	86%	-9.237	91%	-9.975	88%
Amm. Immob. immat.	-60	2%	-70	2%	-171	2%	-529	7%	-231	2%	-599	5%
Amm. Immob. Mater.	-53	2%	-73	2%	-107	2%	-102	1%	-159	2%	-175	2%
Totale ammortamenti	-113	3%	-143	4%	-277	4%	-631	9%	-390	4%	-774	7%
Accant. e svalutazioni	-10	0%	-	-	-66	1%	-70	1%	-76	1%	-70	1%
Tot. Amm. Acc. Sval.	-123	4%	-143	4%	-343	5%	-701	10%	-466	5%	-845	7%
Amm.to Avviamento	-163	5%	-232	6%	-327	5%	-327	4%	-491	5%	-559	5%
TOTALE COSTI PRODUZIONE	-3.259	100%	-3.996	100%	-6.934	100%	-7.382	100%	-10.193	100%	-11.378	100%

(1) al netto della variazione delle rimanenze di prodotti in corso di lavorazione, semilavorati e finiti

(2) Comprensivo della variazione delle rimanenze di prodotti in corso di lavorazione, semilavorati e finiti

3.4 Il personale dipendente

La Seguevole tabella illustra il numero dei dipendenti per ciascuna società del Gruppo:

Forza lavoro	31/03/2004	31/03/2003	31/12/2003
Dmail Group S.p.A.	3	5	4
D-MAIL S.r.l.	19	15	18
CAT Import Export S.p.A.	23	22	23
D-MAIL STORE S.r.l.	29	31	34
D.M.C. S.r.l.	2	4	2
D-MAIL VENDITA DIRECTA SA	26	25	26
D-MAIL IBERIA S.A.	-	3	3
D-MEDIA S.p.A.	-	4	3
Bloomberg Investimenti S.r.l.	-	7	6
Gruppo Gidienne Stampa S.r.l.	90	97	93
Totale	192	213	212

3.5 Attività di ricerca e sviluppo.

E' principalmente incentrata nell'area Internet al fine di potenziare la piattaforma di e-commerce in seguito alla continua e prevedibile crescita degli ordini on line. E' stato inoltre potenziato il sistema informativo di rete e trasmissione dati con i vari punti vendita della catena D-Mail Store s.r.l.

Il Gruppo è infine attivo nello sviluppo del proprio modello di business all'estero, mediante la costante ricerca di opportunità e alleanze, sulla scorta dell'esperienza attivata nell'esercizio scorso in Portogallo tramite la controllata Vendita Directa S.A.. Nel corso dell'esercizio 2003 è stata infatti sviluppata una alleanza con la società DMV AG per la distribuzione dei prodotti D-Mail sul territorio svizzero.

4. POSIZIONE FINANZIARIA NETTA

La posizione finanziaria netta a breve termine risulta così composta:

(Euro/000)	31/03/2003	30/06/2003	30/09/2003	31/12/2003	31/03/2004
Indebit. v/banche a breve term.	-4.975	-5.670	-5.955	-5.234	-3.446
Indebit. v/banche a m/l termine	-868	-658	-774	-718	-598
Disponibilità liquide	1.072	864	1.208	1.454	1.663
Posizione finanziaria netta	-4.771	-5.464	-5.521	-4.498	-2.381
Disponibilità liquide	31/03/2003	30/06/2003	30/09/2003	31/12/2003	31/03/2004
Denaro e valori in cassa	42	39	30	45	32
Assegni	52	23	6	39	26
Banche attive	978	802	1.172	1.370	1.605
Totale disponibilità liquide	1.072	864	1.208	1.454	1.663

Il miglioramento della posizione finanziaria netta rispetto alla rilevazione al 31/12/2004 pari a 2.117 euro è dovuto per euro 1.245 migliaia di euro all'incasso di parte del controvalore della cessione della partecipazione in D-Media s.p.a. e per 872 migliaia di euro ai flussi di cassa generati dall'attività corrente.

5. INVESTIMENTI LORDI IN IMMOBILIZZAZIONI

Gli investimenti lordi in immobilizzazioni attinenti l'attività operativa relativi al trimestre di riferimento sono stati i seguenti:

(Euro/000)	31/03/2004	31/03/2003
Investimenti in immobilizzazioni immateriali	16	17
Investimenti in immobilizzazioni materiali	115	100
Investimenti in immobilizzazioni finanziarie	-	-

6. EVOLUZIONE PREVEDIBILE DELLA GESTIONE

Per quanto riguarda la prevedibile evoluzione della gestione, per il 2004 il Gruppo intende consolidare il processo di integrazione delle società finora acquisite al fine di ottimizzare la gestione delle risorse disponibili ed incrementare i margini di redditività.

Si proseguirà, inoltre, nella ricerca di accordi, partnership e acquisizioni strategiche al fine di conseguire i propri obiettivi di espansione sia in Italia, sia a livello internazionale.

La società continuerà inoltre l'espansione delle attività nel settore editoriale aumentando le communities servite ed integrando l'offerta fra le stesse (cross marketing offer) creando un circolo virtuoso a beneficio dei diversi settori coperti.

Alla luce delle attività in corso e dei risultati conseguiti nel periodo in esame, è pertanto ragionevolmente prevedibile il sostanziale incremento nell'esercizio dei ricavi ed il correlativo miglioramento dei margini gestionali.

7. FATTI DI RILIEVO DOPO LA CHIUSURA DEL TRIMESTRE

Non si rilevano dopo la chiusura del trimestre fatti di rilievo da segnalare.

In tutte le aree in cui opera il Gruppo è in corso una attenta ricerca dei partner più interessanti al fine di cogliere quelle occasioni di alleanza con società che potrebbero accelerare i processi di crescita dell'attività sociale.

8. PASSIVITÀ POTENZIALI

Non si rilevano alla data odierna passività potenziali. Nei conti della Società risultano iscritte tutte le passività ritenute certe o possibili.

Sieci, 13 Maggio 2004

Il Presidente del Consiglio di Amministrazione

CONSOLIDATO CONTO ECONOMICO	Gliedme	Antares	Publisette	Giornale Merate	Promotion Merate	Editr. Vimeratese	Editr. Lecchese	Editr. Lariana	Promotion Lecco	Editr. Valtellinese	Promotion Digital	Promotion Service	Dmedia Group	DMC	VENDA	DMAIL	STORE	CAT	GROUP
A) VALORE DELLA PRODUZIONE:																			
1) Ricavi per vendite e delle prestazioni	582.583		634.862	470.709	967.089	518.177	371.471	183.747	301.445	260.968	262.729	35.940	518.782	80.216	695.069	3.429.233	612.090	2.422.049	5.370
2) Variaz. rimanenze prod. in corso di lavor., semil. e	5.678																		
3) Variazioni dei lavori in corso su ordinazione																			
4) Incrementi di immobilizzazioni per lavori interni																			
5a) Altri ricavi e proventi diversi	3.631	824	5.835	16.835	12.022	1.882	6.232	2.611	2.273	824	13.160		1		46.124	323.906	7	35.570	
5b) Contributi in conto esercizio																			
5) Totale altri ricavi e proventi																			
Totale	591.892	824	640.697	487.544	979.111	520.059	377.703	186.358	303.718	261.792	275.889	35.940	518.783	80.216	741.193	3.753.139	612.097	2.457.619	5.370
B) COSTI DELLA PRODUZIONE																			
6) Per materie prime, sussidiarie, di consumo e merci	73.189		412	71.184	6.197	66.459	47.217	22.013		25.992	25.300	1.236	310.299	473	319.930	2.237.489	320.259	1.392.421	
7) Per servizi	272.625	5.043	585.605	296.546	853.328	318.200	257.333	127.142	281.984	146.831	151.341	13.405	111.052	34.427	428.795	1.493.909	56.133	582.268	142.358
8) Per godimento di beni di terzi	4.850	7.213		18.748	7.125	14.835	27.703	13.757	1.929	3.801	20.053	2.339		5.747		122.890	106.942	83.481	2.999
9) Per il personale:																			
a) salari e stipendi	102.118		29.101	56.066	25.436	74.200	35.918	11.776	12.056	42.825	38.317	10.883	57.739	35.630	85.561	94.544	140.524	162.319	28.696
b) oneri sociali	24.437	474	8.255	18.113	14.082	23.362	11.273	4.244	3.876	12.668	12.882	6.378	19.823	5.877	16.599	29.118	43.437	51.074	8.575
c) trattamento di fine rapporto	6.913		1.612	3.698	2.100	5.115	2.991	1.234	830	2.999	2.072	601	3.957	832		6.372	8.714	13.231	1.656
d) trattamento di quiescenza e simili																			
e) altri costi															691				3.127
10) Ammortamenti e svalutazioni:																			
a) ammortamento delle immobilizzazioni immat.	41.961	236	379	5.625	366	1.020	426	1.293	134	3.873	681		9.200			14.214	19.341	47.364	130.906
b) ammortamento delle immobilizzazioni mat.	13.613		1.338	4.907	9.092	3.528	2.675	2.215	770	766	6.333	514	1.806	474	10.740	22.958	4.122	21.581	354
c) altre svalutazioni delle immobilizzazioni																			
d) svalut. dei cred. compresi nell'attivo circolante e de																			
e) disponibilità liquide	986	50	1.815	932	2.290	763	474	317	759	152	561	343	594			2.500		31.614	
11) Variazioni delle rimanenze di materie prime, sussidiarie di consumo e merci											-9.813		-18.062		-57.440	-499.007	-42.613	-306.040	
12) Accantonamenti per rischi																3.054		16.253	
13) Altri accantonamenti																		12.203	
14) Oneri diversi di gestione	3.986	523	952	3.989	2.671	3.189	3.158	1.363	427	2.632	767	838	755	384	90	18.756	4.809	8.013	2.335
Totale	544.678	13.539	629.469	479.808	922.687	510.671	389.168	185.354	302.765	242.539	248.494	36.537	497.163	83.844	804.966	3.546.797	661.668	2.118.909	317.879
Differenza tra valore e costi produzione (A-B)	47.214	-12.715	11.228	7.736	56.424	9.388	-11.465	1.004	953	19.253	27.395	-597	21.620	-3.628	-63.773	206.342	-49.571	338.710	-312.509
C) PROVENTI ED ONERI FINANZIARI:																			
15) Proventi da partecipazioni:																			
a) proventi da partecipazioni in società controllate																			
b) proventi da partecipazioni in società collegate																			
c) altri proventi da partecipazioni																			
16) Altri proventi finanziari:																			
a) da crediti iscritti nelle immobilizzazioni																			
a1) verso società controllate																			21.459
a2) verso società collegate																			
a3) verso società controllanti																			
a4) verso altri																			
b) da titoli iscritti, nelle immobiliz. che non costit.																			
c) da titoli iscritti, nell'attivo circol. che non costit.																			
d) proventi diversi dai precedenti																			
d1) verso società controllate																			
d2) verso società collegate																			
d3) verso società controllanti																			
d4) verso altri		7	3	1						69	19		13.738	16	376	6.661	62	6.322	12
17) Interessi ed altri oneri finanziari:																			
a) interessi ed altri oneri finanziari verso società contr																			
b) interessi ed altri oneri finanziari verso società colle																			
c) inter. ed altri oneri finanziari verso società controll																			
d) interessi ed altri oneri finanziari verso altri terzi	-52.836	-393	-11.469	-4.642	-9.051	-2.668	-2.019	-1.127	-2.392	-493	-2.433	-1.934	-4.961	-169	-874	-34.906	-3.222	-11.644	-3.963
Totale (15 - 16 - 17)	-52.836	-386	-11.466	-4.641	-9.051	-2.668	-2.019	-1.127	-2.392	-424	-2.414	-1.934	8.777	-153	-498	-28.245	-3.160	-35.230	17.508
D) RETTIF. DI VALORE DI ATTIVITA' FINANZIARIE																			
18) Rivalutazioni:																			
a) di partecipazioni																			
b) di immobiliz. finanziarie che non costituiscono part																			
c) di titoli iscritti, all'attivo circol. che non costit. partec																			
19) Svalutazioni																			
a) di partecipazioni																			
b) di immobiliz. finanziarie che non costituiscono part																			
c) di titoli iscritti, all'attivo circol. che non costit. partec																			
Totale delle rettifiche (18 - 19)																			
E) PROVENTI ED ONERI STRAORDINARI																			
20a) Plusvalenze da alienazioni																			
20b) Altri proventi	6.760	459	67	5.895		7.158	4.421	735		2.556	135				10.322	33.063	2.784		
21a) Minusvalenze da alienazioni																			
21b) Imposte relative ad esercizi precedenti																			
21c) Altri oneri	-6.745	-594		-348	-252	-331	-1.118	-107	-5	-1.458	-2.423	-25	-130						
Totale partite straordinarie (20 - 21)	15	-135	67	5.547	-252	6.827	3.303	628	-5	1.098	-2.288	-25	-130		10.322	33.063	2.784		
Risultato prima delle imposte (A - B + C + D + E)	-5.607	-13.236	-171	8.642	47.121	13.547	-10.181	505	-1.444	19.927	22.693	-2.556	30.267	-3.781	-53.949	211.160	-49.947	303.480	-295.001