



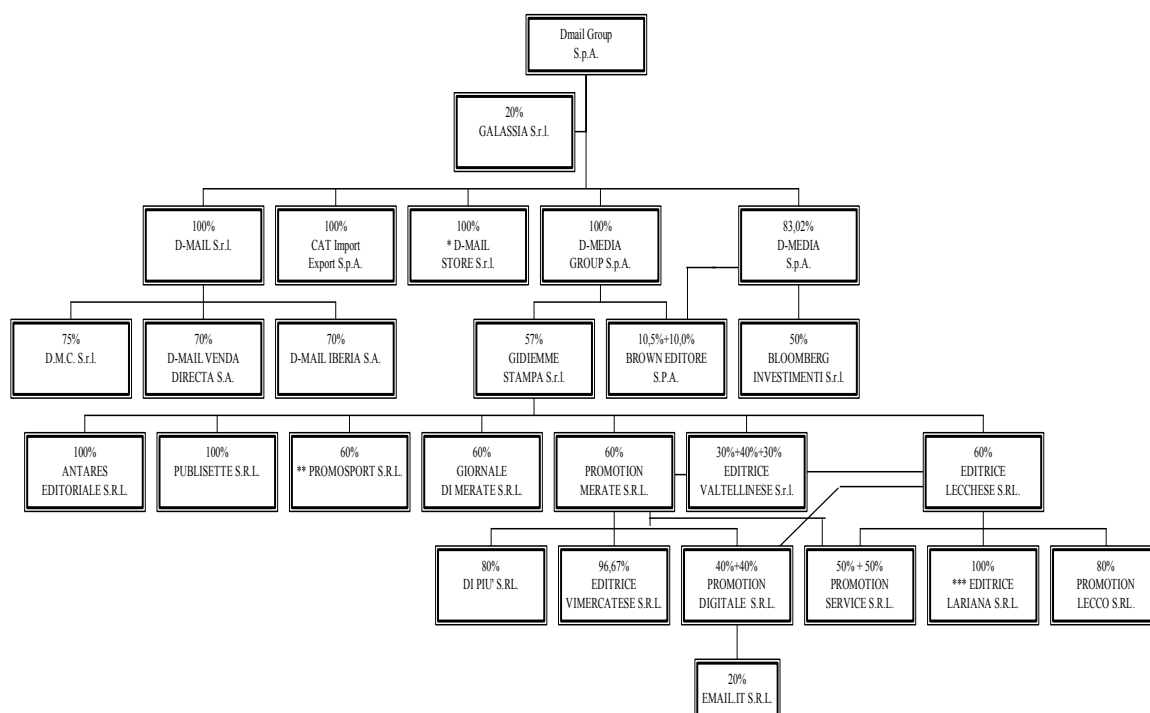
Dmail Group S.p.A.

**RELAZIONE TRIMESTRALE
CONSOLIDATA**

AL 31 DICEMBRE 2003

1- ATTIVITA' E STRUTTURA DEL GRUPPO

Dmail Group S.p.A. è la capogruppo che controlla direttamente le altre società così come rappresentato dallo schema allegato:



* Dmail Group ha acquisito in data 20/11/2003 il pieno controllo di D-Mail Store s.r.l. poiché il socio di minoranza non ha partecipato alla ricostituzione del Capitale Sociale.

** La partecipazione in Promosport, inclusa nel consolidamento col metodo integrale, è stata ceduta da Gidemme Stampa s.r.l. in data 19/12/2003.

*** L'Editrice Lecchese ha acquistato dal socio di minoranza dell' Editrice Lariana il residuo 5% in data 19/12/2003.

Sono riportati di seguito le informazioni essenziali relative alle società del gruppo:

DENOMINAZIONE SOCIALE E SEDE	CAPITALE SOCIALE EURO	DENOMINAZIONE SOCIALE E SEDE	CAPITALE SOCIALE EURO
DMAIL GROUP S.P.A. Via Aretina , 25 - Pontassieve (Fi)	12.900.000	D-MAIL S.R.L. Via Aretina , 25 - Pontassieve (Fi)	3.600.000
DATA MANAGEMENT CONSULT S.R.L. Via Aretina , 25 - Pontassieve (Fi)	10.200	PUBLISETTE S.R.L. Via Castelli Fiorenza 34 - RHO (MI)	12.000
D-MAIL STORE S.R.L. Via Aretina , 25 - Pontassieve (Fi)	110.000	PROMOSPORT S.R.L. Via Moscova, 42 – Milano	25.500
CAT IMPORT EXPORT S.P.A. Via A. Moro, 41 –Bomporto (Mo)	1.000.000	GIORNALE DI MERATE S.R.L. Via De Gasperi 135 – Merate (LC)	15.600
D-MAIL VENDA DIRECTA S.A. Lisbona - Portogallo	155.000	PROMOTION MERATE S.R.L. Via De Gasperi 135 – Merate (LC)	10.400
D-MAIL IBERIA S.A. 28700 S.Sebastian -Madrid - (Spagna)	155.000	DI PIU' S.R.L. Via De Gasperi 135 – Merate (LC)	10.400
DMEDIA GROUP S.p.A. Via Ripamonti, 89 - Milano	8.000.000	EDITRICE VIMERCATESE S.R.L. Via Cavour 59 - Vimercate (MI)	15.600
D-MEDIA S.p.A. Via Ripamonti, 89 - Milano	686.067	EDITRICE LECCHESI S.R.L. Via Aspromonte 52 - Lecco	98.800
BLOOMBERG INVESTIMENTI S.r.l. Via Ripamonti, 89 - Milano	98.000	EDITRICE LARIANA S.R.L. Via XXV Aprile 123/b – Erba (CO)	15.600
GIDEMME STAMPA S.r.l. Via Carlo Alberto 11 - Monza	52.000	PROMOTION LECCO S.R.L. Via Aspromonte 52 – Lecco	46.800
EDITRICE VALTELLINESE S.R.L. Via F.lli Cairoli 17 – Lissone (MI)	10.400	PROMOTION SERVICE S.R.L. Via De Gasperi 135 – Merate (LC)	31.200
PROMOTION DIGITALE S.R.L. Via Aspromonte 52 – Lecco	11.440	BROWN EDITORE S.P.A. Sede Legale: Via Ausonio, 4 - Milano	725.000
EMAIL.IT S.r.l. Via Circonvallazione, n. 34 - Ivrea (To)	20.000	ANTARES EDITORIALE S.R.L. Via G.Paglia, n. 4 - Bergamo	92.900

Il Gruppo Dmail è l'unico operatore presente sul mercato italiano attivo nella vendita multiprodotto multi channel, intendendo con questa definizione una società di vendita di beni di diversa natura (come di seguito illustrati) attraverso diversi canali di vendita. Il Gruppo Dmail è attivo nel settore delle vendite a distanza attraverso catalogo sia cartaceo che on-line, attraverso i propri siti Internet, nonché tramite negozi monomarca in gestione diretta e negozi di terzi.

Attualmente, l'attività del Gruppo dmail è prevalentemente orientata alla vendita di un'ampia gamma di articoli: (i) oggetti di utilità pratica ad alto contenuto innovativo e di difficile reperibilità sul mercato relativi ai più svariati ambiti di interesse quotidiano, come ad esempio oggetti per la casa, la cucina, l'ufficio, audio e video, illuminazione e piccola elettronica, hobby e fai da te, sport e tempo libero, giardinaggio, (ii) piccoli elettrodomestici, elettronica di consumo, illuminotecnica, ventilazione e riscaldamento elettrico, (iii) software, videocassette, editoria specialistica. La natura dei prodotti offerti li rende particolarmente adatti alla vendita a distanza sia via catalogo che on-line (e-commerce).

L'altra direttrice del Gruppo è costituita dal polo editoriale nato con l'acquisizione di Bloomberg Investimenti e poi consolidato con l'acquisto del Gruppo Gidiemme.

Il Gruppo Gidiemme Stampa opera da più di vent'anni nei settori editoriali e pubblicitari creando nuove testate o inglobandone altre storiche. Le testate hanno un formato quotidiano e hanno una diffusione nel territorio lombardo con cadenza settimanale.

Le testate del Gruppo che hanno contribuito a produrre il fatturato editoriale e pubblicitario sono le seguenti: Giornale di Merate, Giornale di Lecco, Giornale di Monza, Giornale di Como, Bergamo Sette, Giornale di Vimercate, Giornale di Erba, Giornale di Cantu', Giornale di Carate, Giornale dell'Isola, Giornale di Treviglio, Centro-Valle Giornale di Sondrio, L'Orso sotto il cielo di Lombardia (Bimestrale).

L'attività nei servizi digitali, prodotti interamente dalla controllante Promotion Digitale S.r.l., è iniziata nel 1996 ed è stata una delle prime società a fornire servizi internet in Brianza e nel territorio lombardo.

Ogni società all'interno del gruppo ha una propria specifica funzione ed attività:

□ **D-MAIL S.r.l.**

È la società del Gruppo che ha per oggetto sociale la vendita a distanza sia via catalogo che on-line e si occupa dell'intero processo che va dalla ricerca dei prodotti, all'importazione degli stessi, al ricevimento dell'ordine da parte del cliente sino alla consegna, customer care ed incasso.

Essa detiene una partecipazione del 75% nella **Data Management Consult S.r.l.** che è la softwarehouse del Gruppo che si occupa di sviluppare e mantenere in funzionamento e continuo aggiornamento la totalità dei programmi relativi ai siti internet del Gruppo Dmail, l'impostazione grafica, i programmi statistici e soprattutto i programmi di gestione del rapporto interattivo con gli utenti internet.

Detiene inoltre una partecipazione del 70% in **D-Mail Venda Directa S.A.**, costituita in data 28 marzo 2001 con sede in Lisbona – Portogallo, che forte dell'esperienza maturata dalla controllante in Italia, ha l'obiettivo di replicare il modello multichannel nella penisola iberica.

Oltre ad aver iniziato l'attività di vendita per catalogo ed on-line, la società ha aperto un punto vendita al dettaglio nel centro di Lisbona, a cui se ne è aggiunto successivamente uno ad Oporto.

La D-Mail S.r.l. in data 31 Maggio 2002 ha sottoscritto una partecipazione del 100% nella società spagnola **D-Mail Iberia S. A.** con sede in Madrid ed ha successivamente ceduto il 30% al

management locale. Ha un capitale sociale di Euro 155.000. La D-Mail Iberia S.A. è operativa dal Settembre 2002 ed opera tramite il punto vendita di Madrid.

In data 30 Settembre 2003 la società ha risolto il contratto di affitto d'azienda relativo al negozio di Firenze –Via Landucci con la D-Mail Store s.r.l. .

La società La D-Mail S.r.l. ha chiuso il periodo l'esercizio 2003 con un risultato negativo ante imposte pari ad euro 1.080.747 con valore della produzione pari ad euro 12.828.158.

□ **CAT IMPORT EXPORT S.p.A.**

È la società del Gruppo che presidia il canale retail di terzi: forte di una capillare rete distributiva costituita da oltre 2000 punti vendita serviti dalla propria forza vendita.

La società dispone di una oggettiva capacità di selezione e reperimento dei prodotti, maturata in una decennale esperienza; inoltre rappresentano una importante barriera all'ingresso i 200 centri convenzionati di assistenza tecnica. Nel corso dell'ultimo trimestre del 2003 la società CAT ha portato il proprio capitale sociale da 104.000 a 1.000.000 di euro. La CAT ha chiuso l'esercizio 2003 con un risultato positivo ante imposte pari ad euro 1.687.724 con valore della produzione pari ad euro 12.487.168

□ **D-MAIL STORE S.r.l.**

È la società del Gruppo che si occupa della gestione dei negozi a marchio "D-Mail, idee utili e introvabili". Nel corso del 2003 ha proceduto alla chiusura dei punti vendita di Vicenza e di Brescia in quanto ritenuti non più strategici per l'attività aziendale. Sono in corso processi di razionalizzazione della rete distributiva al fine di eliminare i punti vendita meno produttivi. In data 30 Settembre 2003 si è concluso il contratto di affitto d'azienda relativo al negozio di Firenze –Via Landucci con la D-Mail S.r.l.; in data 31/12/2003 è stato chiuso il negozio di Padova. Pertanto al 31/12/2003 la società era operativa con una catena di 5 punti vendita.

In data 06 Ottobre 2003 con Assemblea Straordinaria dei Soci la società ha provveduto all'abbattimento totale del Capitale Sociale per perdite e alla sua ricostituzione ad un valore pari a 110.000 euro.

Il Socio di minoranza non ha partecipato alla ricapitalizzazione, non esercitando il suo diritto d'opzione, che pertanto è stato esercitato dalla Dmail Group s.p.a. che attualmente detiene il 100% del Capitale Sociale.

La D-Mail Store ha chiuso il periodo Gennaio-Dicembre 2003 con un risultato negativo ante imposte pari ad Euro 341.926 ed un valore della produzione pari ad euro 2.927.268.

□ **DMEDIA GROUP S.P.A.**

Dmedia Group S.p.A. è controllata al 100% dalla Dmail Group S.p.A ed è stata costituita nel mese di aprile 2001 (con la denominazione D-WEB S.P.A.). La società, originariamente nata per sviluppare l'integrazione dell'e-commerce con i servizi di posta elettronica ad alto valore aggiunto e per sviluppare l'attività in campo editoriale, ha ceduto nel primo semestre del 2002 il ramo d'azienda relativo ai servizi

di posta elettronica, non più ritenuti strategici per il Gruppo alla società Email.it S.r.l.. Al capitale della Email.it S.r.l., società di nuova costituzione, partecipa la Promotion Digitale S.r.l., facente parte del Gruppo Gidienne Stampa con una quota del 20%.

La società Dmedia Group S.p.A. ha chiuso il periodo Gennaio-Dicembre 2003 con un risultato negativo ante imposte pari ad euro 118.995 ed un valore della produzione pari ad euro 1.043.620.

Dmedia Group S.p.A. detiene il 10,5% del capitale sociale della Brown Editore S.p.A. (ex **Spystocks S.p.A.**), che gestisce un sito internet di informazione finanziaria ed il 57% del capitale della **Gidienne Stampa S.r.l.**, holding di un gruppo editoriale che possiede diverse testate giornalistiche.

□ **D-MEDIA S.p.A.**

La società del gruppo, originariamente denominata Euroinvest S.r.l. è attualmente controllata per l'83,02% dalla Dmail Group S.p.A., e si occupa anch'essa di attività editoriali. La D-Media S.p.A. ha chiuso il periodo Gennaio-Dicembre 2003 con un risultato negativo ante imposte pari ad euro 95.979 ed un valore della produzione pari ad euro 1.084.018.

Attualmente svolge l'attività di concessionaria per la raccolta pubblicitaria di "Bloomberg Investimenti" e per il mensile "Trading on line" (mensile finanziario). Tale società partecipa al 50% (in partnership con la multinazionale dell'informazione finanziaria Bloomberg NY) in **Bloomberg Investimenti S.r.l.**, la società editrice delle predette testate giornalistiche. Bloomberg Investimenti S.r.l. ha chiuso il periodo con un risultato negativo ante imposte pari ad euro 920.319 con un valore della produzione pari ad euro 2.142.864. D-Media S.p.a. detiene inoltre il 10% nella Brown Editore S.p.A. (ex **Spystocks S.p.A.**). Come meglio precisato nel paragrafo relativo ai "fatti successivi alla chiusura dell'esercizio", è in corso una trattativa per la cessione dell'intera partecipazione per la quale la controllante D-Mail Group s.p.a. ha ricevuto una proposta irrevocabile di acquisto.

□ **GIDIEMME STAMPA S.R.L.**

La società è partecipata al 57% dalla Dmedia Group S.p.A. ed opera direttamente e per il tramite delle società controllate e collegate, da più di vent'anni, nei settori editoriali e pubblicitari con diffusione nel territorio lombardo. La società Gidienne Stampa S.r.l. ha chiuso il periodo Gennaio-Dicembre 2003 con un risultato positivo ante imposte pari ad euro 58.404 con un valore della produzione pari ad euro 2.539.293.

Il gruppo è composto da:

- Gidienne Stampa S.r.l.: svolge la propria attività editoriale e di raccolta pubblicitaria con il periodico L'Orso ed i settimanali Settegiorni Gallarate, Settegiorni RHO e Settegiorni Saronno.
- Promotion Merate S.r.l.: svolge raccolta pubblicitaria in concessione per conto delle società del Gruppo: Giornale di Merate S.r.l. e Editrice Vimercatese S.r.l.. La società chiude il periodo Gennaio-Dicembre 2003 con un risultato positivo ante imposte pari a euro 169.453 ed un valore della produzione di euro 3.745.840.

- Editrice Lariana S.r.l.: svolge la propria attività editoriale e di raccolta pubblicitaria con i settimanali: Giornale di Como, Giornale di Erba, Giornale di Cantù e Como Gratis. La società chiude il periodo Gennaio-Dicembre 2003 con un risultato positivo pari a euro 7.845 ed un valore della produzione di euro 832.357.
- Editrice Vimercatese S.r.l.: svolge la propria attività editoriale e di raccolta pubblicitaria con i settimanali: Giornale di Monza, Giornale di Vimercate, Giornale di Carate e Mercato di Monza-Vimercate e Carate. La società chiude il periodo Gennaio-Dicembre 2003 con un risultato positivo ante imposte pari a euro 54.078 ed un valore della produzione di euro 1.798.749.
- Promotion Lecco S.r.l.: svolge raccolta pubblicitaria in concessione per conto della società del Gruppo: Editrice Lecchese S.r.l.. La società chiude il periodo Gennaio-Dicembre 2003 con un risultato positivo pari a euro 16.574 ed un valore della produzione di euro 1.303.777.
- Publisette S.r.l.: svolge raccolta pubblicitaria in concessione per conto delle società del Gruppo: Editrice Lariana S.r.l., Antares S.r.l. e Gidiemme Stampa S.r.l.. La società chiude il periodo Gennaio-Dicembre 2003 con un risultato positivo ante imposte pari a euro 48.374 ed un valore della produzione di euro 3.289.976.
- Antares S.r.l.: In data 19/12/2003 la società ha ceduto il ramo d'azienda relativo alla attività editoriale e di raccolta pubblicitaria alla Società del gruppo Giornale di Merate s.r.l.. La società chiude il periodo Gennaio-Dicembre 2003 con un risultato positivo ante imposte pari ad euro 188.891 ed un valore della produzione di euro 752.031.
- Editrice Valtellinese S.r.l.: svolge la propria attività editoriale e di raccolta pubblicitaria con il settimanale Centrovale. La società chiude il periodo Gennaio-Dicembre 2003 con un risultato positivo ante imposte pari a euro 8.483 ed un valore della produzione di euro 1.103.304.
- Editrice Lecchese S.r.l.: svolge la propria attività editoriale e di raccolta pubblicitaria con il settimanale Giornale di Lecco. La società chiude il periodo Gennaio-Dicembre 2003 con un risultato positivo ante imposte pari a euro 40.519 ed un valore della produzione di euro 1.486.806.
- Giornale di Merate S.r.l.: svolge la propria attività editoriale e di raccolta pubblicitaria con il settimanale Giornale di Merate. La società chiude il periodo Gennaio-Dicembre 2003 con un risultato positivo ante imposte pari a euro 56.581 ed un valore della produzione di euro 1.394.977.
- Promosport S.r.l.: la società è attualmente inattiva avendo sospeso la propria attività editoriale. La quota di partecipazione nella Promosport s.r.l. detenuta dalla Gidiemme Stampa s.r.l. è stata ceduta in data 19/12/2003. La società chiude il periodo Gennaio-Dicembre 2003 con un risultato positivo pari a euro 2.047 ed un valore della produzione di euro 62.001.
- Promotion Service S.r.l.: La società svolge servizi amministrativi, commerciali, diffusionali nel settore editoriale a favore delle società del gruppo. La società chiude il periodo Gennaio-Dicembre 2003 con un risultato negativo pari a euro 11.440 ed un valore della produzione di euro 831.415.
- Dipiù S.r.l.: svolge servizi grafici, impaginazione, fotolito e di supporto al settore editoriale. La società chiude il periodo Gennaio-Dicembre 2003 con un risultato positivo ante imposte pari a euro 3.604 ed un valore della produzione di euro 27.446.

- Promotion Digitale S.r.l.: svolge l'attività di Internet Service Provider e servizi digitali e di sviluppo software. La società chiude il periodo Gennaio-Dicembre 2003 con un risultato positivo ante imposte pari a euro 65.437 ed un valore della produzione di euro 1.019.383.

I dati di periodo sono al lordo delle imposte di competenza.

□ **GALASSIA S.r.l.**

La società è partecipata al 20% dalla Dmail Group S.p.A. ed è specializzata nei servizi logistici ed in particolare per quelli relativi alla vendita a distanza, via catalogo e Internet.

La partecipazione in tale società, a seguito dello sviluppo della logistica interna al gruppo, tramite la D-Mail S.r.l. è posta in vendita perché ritenuta non più strategica.

2- AREA DI CONSOLIDAMENTO E CRITERI DI FORMAZIONE

2.1 AREA DI CONSOLIDAMENTO

Le società incluse nell'area di consolidamento al 31/12/2003 sono le seguenti:

☐ Metodo integrale

DENOMINAZIONE SOCIALE E SEDE	% POSSESSO	% INTERES S.ZA PER IL GRUPPO	CAPITAL ESOCIAL E IN EURO Al 31/12/03	PATRIMONIO NETTO 31/12/2002 in euro	DI CUI: RISULT. EC. 31/12/2002 in euro
D-MAIL S.R.L. Via Aretina , 25 - Pontassieve (Fi)	diretto	100%	3.600.000	1.123.475	(3.454.240)
DATA MANAGEMENT CONSULT S.R.L. Via Aretina , 25 - Pontassieve (Fi)	75,0% tramite D-MAIL S.r.l.	75%	10.200	19.178	1.211
D-MAIL STORE S.R.L. Via Aretina, 25 - Pontassieve (Fi)	100,0% diretto	100%	110.000	388.823	(655.768)
CAT IMPORT EXPORT S.P.A. Via A. Moro, 41 - Bomporto (Mo)	100,0% diretto	100%	1.000.000	4.617.390	510.073
D-MAIL VENDA DIRECTA S.A. Lisbona - Portogallo	70,0% tramite D-MAIL S.r.l.	100%	155.000	265.807	(6.348)
D-MAIL IBERIA S.A. 28700 S.Sebastian -Madrid - (Spagna)	70% tramite D-MAIL S.r.l.	70%	155.000	63.332	(91.668)
DMEDIA GROUP S.p.A. Sede Legale: Via Ripamonti, 89 - Milano	100,0% diretto	100,0%	8.000.000	7.680.145	(328.393)
D-MEDIA S.p.A. Sede Legale: Via Ripamonti, 89 - Milano	83,02% diretto	83,02%	686.067	634.007	97.783
BLOOMBERG INVESTIMENTI S.r.l. Sede Legale: Via Ripamonti n. 9 - Milano	50% tramite D-MEDIA S.p.A.	41,51%	98.000	(93.880)	(192.007)
GIDIEMME STAMPA S.r.l. Sede Legale: Via Carlo Alberto, 11 - Monza	57% tramite DMEDIA GROUP S.p.A.	57,00%	52.000	163.350	(359.945)

Gruppo Gidienne Stampa S.r.l.

ANTARES EDITORIALE S.R.L. Via G. Paglia, 4 - Bergamo	Tramite Gidienne Stampa S.r.l. 100%	57,00%	92.900	15.213	(77.750)
PUBLISETTE S.R.L. Via Castelli Fiorenza , 34 - RHO (MI)	Tramite Gidienne Stampa S.r.l. 100%	57,00%	12.000	18.350	(6.352)
PROMOSPORT S.R.L. Via Moscovia, 42 - Milano	Tramite Gidienne Stampa S.r.l. 60%	34,20%	25.500	14.442	(7.723)
GIORNALE DI MERATE S.R.L. Via De Gasperi , 135 - Merate (LC)	Tramite Gidienne Stampa S.r.l. 60%	34,20%	15.600	142.241	22.170
PROMOTION MERATE S.R.L. Via De Gasperi , 135 - Merate (LC)	Tramite Gidienne Stampa S.r.l. 60%	34,20%	10.400	493.526	27.282
DI PIÙ S.R.L. Via De Gasperi, 135 - Merate (LC)	Indiretta 80% tramite Promotion Merate S.r.l.	27,36%	10.400	22.533	(14.563)
EDITRICE VIMERCATESE S.R.L. Via Cavour, 59 - Vimercate (MI)	Indiretta 96,67% tramite Promotion Merate S.r.l.	34,20%	15.600	53.476	1.208
EDITRICE LECCHESE S.R.L. Via Aspromonte 52 - Lecco	Tramite Gidienne Stampa S.r.l. 60%	34,20%	98.800	282.330	(1.869)
EDITRICE LARIANA S.R.L. Via XXV Aprile 123/b - Erba (CO)	Indiretta 100% tramite Editrice Lecchese S.r.l.	34,20%	15.600	727	(27.958)
PROMOTION LECCO S.R.L. Via Aspromonte 52 - Lecco	Indiretta 80% tramite Editrice Lecchese S.r.l.	27,36%	46.800	182.598	2.527
EDITRICE VALTELLINESE S.R.L. Via F.lli Cairoli 17 - Lissone (MI)	40% tramite Gidienne Stampa S.r.l. Indiretta: 30% tramite Promotion Merate S.r.l. 30% tramite Editrice Lecchese S.r.l.	43,32%	10.400	114.486	(19.920)
PROMOTION DIGITALE S.R.L. Via Aspromonte 52 - Lecco	Indiretta: 40% tramite Promotion Merate S.r.l. 40% tramite Editrice Lecchese S.r.l.	27,36%	11.440	53.328	12.517
PROMOTION SERVICE S.R.L. Via De Gasperi 135 - Merate (LC)	Indiretta: 50% tramite Promotion Merate S.r.l. 50% tramite Editrice Lecchese S.r.l.	34,20%	31.200	57.170	1.150

☐ **Metodo del Patrimonio Netto**

BROWN EDITORE S.P.A. (ex Spystocks S.p.A.) Sede Legale: Via Ausonio, 4 - Milano	10% tramite D-MEDIA S.p.A. 10,5% tramite DMEDIA GROUP S.p.A.		725.000	587.510	(15.245)
EMAIL.IT S.r.l. Via Circonvallazione, n. 34 - Ivrea (To)	20% tramite Promotion Digitale S.r.l.		20.000		

Bloomberg Investimenti S.r.l viene consolidata integralmente per effetto della rinuncia formale di un diritto di voto da parte dei terzi nelle assemblee.

Per quanto riguarda la società Galassia S.r.l., la società è partecipata al 20% dalla Dmail Group S.p.A., la partecipazione in tale società, a seguito dello sviluppo della logistica interna al gruppo, tramite la D-Mail S.r.l. è in vendita perché ritenuta non più strategica e pertanto viene mantenuta la classificazione fra le partecipazioni non immobilizzate dell'attivo circolante.

Le differenze fra valore di Bilancio e Valore del Patrimonio Netto per tutte le società sono sostanzialmente dovute al valore di avviamento pagato in sede di acquisizione. I motivi che hanno condotto alla iscrizione dell'eccesso di costo (avviamento), determinato in sede di allocazione della differenza tra il prezzo di acquisizione di D-Mail S.r.l., D-Mail Retail S.p.A., Cat-Import Export S.p.A., D-Mail Store S.r.l., D-Media S.p.A. e Gidienne Stampa S.r.l. ed il relativo patrimonio netto alla data di acquisizione sono ampiamente descritti nel commento alla voce "immobilizzazioni Immateriali" nelle note illustrative al bilancio al 31 Dicembre 2002.

2.2 MOVIMENTI INTERVENUTI NELL'AEREA DI CONSOLIDAMENTO

Nel periodo 1 ottobre – 31 dicembre 2003 si registrano le seguenti variazioni nell'area di consolidamento:

Dmail Group ha acquisito in data 20/11/2003 il pieno controllo di D-Mail Store s.r.l. poiché il socio di minoranza non ha partecipato alla ricostituzione del Capitale Sociale.

La partecipazione in Promosport, inclusa nel consolidamento col metodo integrale, è stata ceduta da Gidienne Stampa s.r.l. in data 19/12/2003.

L'Editrice Lecchese ha acquistato dal socio di minoranza il residuo 5% della Editrice Lariana in data 19/12/2003.

2.3 CRITERI DI FORMAZIONE

La presente relazione trimestrale, riferita ai dati del trimestre ottobre-dicembre 2003, è stata redatta in conformità alle norme contenute nella Delibera Consob n. 11971 del 14 maggio 1999, così come modificata dalla Delibera Consob n. 12475 del 6 aprile 2000, e alle disposizioni previste dalle istruzioni al Regolamento del Nuovo Mercato, organizzato e gestito da Borsa Italiana S.p.A.. Essa pertanto include i prospetti contabili relativi al conto economico ed alla posizione finanziaria netta.

Poiché Dmail Group S.p.A. è tenuta alla redazione dei conti consolidati, la relazione trimestrale al 31 dicembre 2003, tenuto conto delle disposizioni Consob, è stata redatta su base consolidata.

I prospetti contabili consolidati al 31 dicembre 2003 comprendono i conti economici e la posizione finanziaria netta di Dmail Group S.p.A. e quelli delle società controllate in cui Dmail Group S.p.A. possiede la maggioranza del capitale sociale, opportunamente riclassificati e rettificati per tener conto delle esigenze di consolidamento.

I principi di redazione dei prospetti contabili nonché i criteri di valutazione sono ispirati ai principi della prudenza, della competenza e nella prospettiva della continuità dell'attività.

I criteri di valutazione delle singole poste sono rispettosi del contenuto formale e sostanziale del D.Lgs. n. 127 del 9/4/1991, nonché dei principi contabili approvati dal Consiglio Nazionale dei Dottori Commercialisti e dei ragionieri. Non si sono verificati casi eccezionali che abbiano richiesto deroghe alle norme di legge relative al bilancio ai sensi del 4° comma dell'art. 2423 del c.c..

Non sono state effettuate variazioni ai principi contabili ed ai criteri di valutazione adottati per la redazione del bilancio annuale al 31 dicembre 2002, alla cui Nota Integrativa si rimanda per una più dettagliata esposizione degli stessi. Trattandosi, tuttavia, di una relazione trimestrale, sono state utilizzate stime, poiché i dati contabili non sono ancora definitivi; le grandezze contabili esposte non dovrebbero comunque variare significativamente da quelle definitive.

Tutti i dati riportati nella presente Relazione Trimestrale sono espressi in migliaia di Euro, se non diversamente indicato.

3 – Prospetti contabili e note di commento

Presentiamo di seguito i conti economici consolidati del Gruppo Dmail Group relativi al trimestre 1 ottobre – 31 dicembre 2003 ed al periodo 1 gennaio – 31 dicembre 2003 confrontati con i corrispettivi periodi dell'anno precedente, redatti secondo gli schemi indicati dagli articoli 2424 e 2425 del c.c..

Per una maggiore chiarezza espositiva della situazione patrimoniale, finanziaria e del risultato di esercizio le voci con valore zero sono state omesse. Il bilancio è redatto in unità di euro.

CONTO ECONOMICO CONSOLID. AL 31/12/2003 Schema art. 2425 cc	Euro 31/12/2003	Euro 31/12/2002	Trimestre 1/10-31/12/03	Trimestre 1/10-31/12/02
A) VALORE DELLA PRODUZIONE:	-	-		
1) Ricavi per vendite e delle prestazioni	42.339.647	47.160.930	13.437.258	14.861.962
2) Variaz. Rim. prod. in corso di lavor.,semil. e finiti	88.306	105.420	19.800	105.420
5a) Altri ricavi e proventi diversi	1.713.417	1.780.169	400.193	622.496
5b) Contributi in conto esercizio	328.783	370.667	-	370.667
5) Totale altri ricavi e proventi	-	-	-	-
Totale	44.470.153	49.417.187	13.857.251	15.960.546
B) COSTI DELLA PRODUZIONE	-	-	-	-
6) Per materie prime, sussidiarie, di consumo e merci	13.979.956	14.920.826	3.358.708	3.316.740
7) Per servizi	19.441.532	23.542.457	5.894.258	7.246.462
8) Per godimento di beni di terzi	1.317.223	2.184.559	302.905	1.113.770
9) Per il personale:	-	-	-	-
a) salari e stipendi	4.325.766	4.384.287	1.070.637	1.179.632
b) oneri sociali	1.220.670	1.226.430	303.830	346.334
c) trattamento di fine rapporto	295.714	302.364	81.203	90.624
d) trattamento di quiescenza e simili	-	4.815	-	4.815
e) altri costi	49.225	859	18.579	-2.094
10) Ammortamenti e svalutazioni:	-	-	-	-
a) ammortamento delle immobilizzazioni immat.	4.461.402	7.352.160	1.046.570	2.070.169
b) ammortamento delle immobilizzazioni mat.	677.899	645.911	146.174	177.577
c) altre svalutazioni delle immobilizzazioni	31.148	198.481	27.823	198.481
d) svalut. dei cred. compresi nell'attivo circolante e delle	-	-	-	-
d) svalut. cred. Compr. Att.vo circ. e disp.tà liquide	103.867	152.605	27.827	108.593
11) Variaz. Riman.ze mat.prime,	-	-	-	-
11) Variaz. Riman.ze mat.prime, sussid. cons. merci	487.518	348.635	1.333.329	1.079.408
12) Accantonamenti per rischi	402.621	220.687	319.105	-20.050
13) Altri accantonamenti	44.407	34.268	-77.504	-22.776
14) Oneri diversi di gestione	329.429	498.675	106.958	208.523
Totale	47.168.377	56.018.018	13.960.402	17.096.209
Differenza tra valore e costi produzione (A-B)	-2.698.224	-6.600.831	-103.150	-1.135.663

CONTO ECONOMICO CONSOLID. AL 31/12/2003 Schema art. 2425 cc	Euro 31/12/2003	Euro 31/12/2002	Trimestre 1/10-31/12/03	Trimestre 1/10-31/12/02
C) PROVENTI ED ONERI FINANZIARI:	-	-	-	-
15) Proventi da partecipazioni:	-	-	-	-
c) altri proventi da partecipazioni	-	912	-	-
16) Altri proventi finanziari:	-	-	-	-
a) da crediti iscritti nelle immobilizzazioni	-	-	-	-
a4) verso altri	621	-	176	-
d) proventi diversi dai precedenti	-	-	-	-
d4) verso altri	185.397	203.305	51.157	12.564
17) Interessi ed altri oneri finanziari:	-	-	-	-
d) interessi ed altri oneri finanziari verso altri terzi	-774.780	-912.729	-169.397	-314.898
Totale (15 - 16 - 17)	-588.762	-708.512	-118.064	-302.334
D) RETTIF. DI VALORE DI ATTIVITA' FINANZIARIE	-	-	-	-
19) Svalutazioni	-	-	-	-
a) di partecipazioni	-18.193	-18.193	-4.548	-4.548
Totale delle rettifiche (18 - 19)	-18.193	-18.193	-4.548	-4.548
	-	-	-	-
E) PROVENTI ED ONERI STRAORDINARI	-	-	-	-
20a) Plusvalenze da alienazioni	2.568	159.099	765	9.747
20b) Altri proventi	335.136	313.071	105.114	71.041
21a) Minusvalenze da alienazioni	-18.675	-29.099	-3.572	-27.689
21b) Imposte relative ad esercizi precedenti	-67.938	-20.000	-8.424	-18.576
21c) Altri oneri	-574.928	-786.519	-203.963	-316.049
Totale partite straordinarie (20 - 21)	-323.837	-363.448	-110.080	-281.526
Risultato prima delle imposte (A - B +- C +- D +- E)	-3.629.017	-7.690.984	-335.842	-1.724.071

3.1 Andamento dei mercati nei quali opera il Gruppo Dmail Group

Tutti i mercati in cui opera il Gruppo hanno attraversato nel corso del 2002 un periodo di assestamento o crisi dovuto al rallentamento economico su scala mondiale da un lato e dai noti eventi terroristici dall'altro che sono indubbiamente proseguiti nel corso del periodo 1 gennaio - 31 dicembre 2003, aggravandosi poi ulteriormente a causa gli eventi bellici medio orientali che hanno fortemente condizionato l'andamento dell'economia mondiale e nazionale del trimestre segnando un forte clima di incertezza, volatilità e stagnazione, con preoccupanti segnali di recessione. In questo quadro macroeconomico l'e-commerce, con particolare riferimento alle vendite via catalogo ed alle vendite on-line, ha registrato una stagnante domanda di prodotti di consumo tipici dell'offerta d-mail. Anche il settore Retail ha segnato il passo sulla scorta di un forte rallentamento dei consumi segnato dalla crisi economica mondiale e nazionale e dal clima di incertezza. Per quanto riguarda il settore editoriale, settore nel quale il Gruppo è entrato con il Gruppo Gidemme Stampa e Bloomberg, l'esercizio 2002 ha registrato una crescita zero in termini di raccolta pubblicitaria evidenziando altresì anche per il periodo 1 gennaio - 31 dicembre 2003 una stasi negli

investimenti pubblicitari e nelle vendite editoriali. Pertanto le tendenze già registrate nel corso dell'esercizio 2001 e 2002 si sono protratte anche nel periodo in esame e si sono ulteriormente aggravate per effetto della stagnante congiuntura economica a livello mondiale, con inevitabili ripercussioni a livello nazionale, e del clima di incertezza che non favorisce la ripresa dei consumi.

3.2 Andamento della gestione

Il periodo dell'esercizio chiuso al 31 dicembre 2003 presenta una perdita ante imposte pari a Euro 2,698 milioni, dopo ammortamenti ed accantonamenti per circa Euro 5,721 milioni di cui Euro 2,315 milioni per ammortamento dell'avviamento.

E' da mettere in evidenza tuttavia il sensibile miglioramento dei dati gestionali rispetto all'esercizio precedente che si sostanziano in un margine operativo lordo di Euro 3,023 milioni contro Euro 2,003 milioni dell'esercizio precedente, come riportato nella seguente tabella.

	Attività Editoriale		Attività Tradizionale		Totale	
	31/12/2003	31/12/2002	31/12/2003	31/12/2002	31/12/2003	31/12/2002
CONTO ECONOMICO						
-						
VALORE PRODUZIONE:						
Ricavi per vendite e delle prestazioni	14.713	16.996	27.626	30.165	42.340	47.161
Altri ricavi e proventi diversi	395	425	1.318	1.355	1.713	1.780
Contributi in conto esercizio	329	371	-	-	329	371
Totale Valore della Produzione	15.437	17.791	28.944	31.521	44.382	49.312
COSTI DELLA PRODUZIONE						
-						
Per materie prime, sussidiarie, di consumo e merci	-1.375	-1.567	-12.605	-13.353	-13.980	-14.921
Variazione delle rimanenze	95	14	-495	-257	-399	-243
Totale costo del venduto	-1.280	-1.554	-13.099	-13.610	-14.379	-15.164
Per servizi	-10.192	-12.247	-10.567	-13.480	-20.759	-25.727
Oneri diversi d gestione	-200	-201	-130	-298	-329	-499
Per il personale	-3.054	-3.104	-2.838	-2.815	-5.891	-5.919
Totale costi operativi	-14.725	-17.106	-26.633	-30.202	-41.359	-47.308
Margine operativo lordo	712	685	2.311	1.319	3.023	2.003
ammortamento delle immobilizzazioni immat.	-250	-2.209	-1.897	-7.575	-2.147	-9.784
ammortamento delle immobilizzazioni mat.	-259	-314	-419	-332	-678	-646
Totale ammortamenti	-509	-2.523	-2.316	-7.907	-2.825	-10.430
Accantonamenti e svalutazioni	-45	-115	-537	-491	-582	-606
Totale ammortamenti, accantonamenti e svalutazioni	-554	-2.638	-2.853	-8.398	-3.407	-11.036
Margine operativo netto	158	-1.953	-542	-7.080	-384	-9.033
Ammortamento dell'avviamento	-1.005	924	-1.310	1.508	-2.314	2.432
Differenza tra valore e costi produzione (A-B)	-847	-1.029	-1.851	-5.572	-2.698	-6.601

Il periodo in esame sconta pertanto ancora il gravame degli oneri e degli investimenti sostenuti nell'esercizio scorso e nei precedenti per il rafforzamento del Gruppo sia da un punto di vista operativo – strutturale, sia da un punto di vista commerciale.

L'andamento delle vendite del periodo 1 gennaio 31 Dicembre, pur evidenziando una generalizzata diminuzione dei ricavi rispetto allo stesso periodo dell'esercizio precedente, fatta eccezione delle vendite tradizionali tramite negozi, pone in risalto il sostanziale mantenimento delle quote di mercato acquisite.

I ricavi delle vendite e delle prestazioni al 31 Dicembre 2003 sono così ripartiti:

Ricavi delle vendite e delle prestazioni	30/09/03	30/09/02	31/12/03	31/12/02	IV trimestre 2003	IV trimestre 2002
Vendite tramite web	1.375	2.266	2.154	2.953	779	687
Vendite "file booster" e pubbl. internet	-	2.606	-	3.611		1.005
<i>Vendite tramite cataloghi</i>	<i>6.651</i>	<i>6.825</i>	<i>8.643</i>	<i>8.083</i>	<i>1.992</i>	<i>1.258</i>
<i>Vendite tramite negozi</i>	<i>10.399</i>	<i>9.088</i>	<i>16.311</i>	<i>15.268</i>	<i>5.912</i>	<i>6.180</i>
Totale vendite canali tradizionali	17.050	15.913	24.954	23.351	7.904	7.438
Pubblicità e vendite editoriali	10.274	11.435	14.713	16.996	4.439	5.561
Prestazioni di servizi	203	79	518	250	315	171
Altri ricavi diversi	1.313	1.158	1.713	1.780	400	622
Contributi in c/esercizio	329	-	329	371	0	
Totale generale	30.544	33.457	44.381	49.312	13.837	15.855

Le vendite sono state conseguite sul territorio italiano fatta eccezione per le vendite della controllata portoghese Venda Directa S.A. che ha realizzato ricavi per Euro 3.320 milioni e della controllata spagnola D-Mail Iberia S.A. che ha realizzato ricavi per euro 0,199 milioni.

I dati relativi all'esercizio relativo al periodo 1 gennaio – 31 dicembre 2003 confermano pertanto l'andamento economico generale delle vendite del settore che tuttavia denotano comunque una buona tenuta delle quote di mercato acquisite, soprattutto per ciò che riguarda le vendite del settore tradizionale, che, come evidenziato nella tabella successiva evidenziano una ripresa nell'ultimo trimestre dell'anno e danno un considerevole contributo al recupero dei margini gestionali.

Pertanto il complessivo dato consuntivo al 31 dicembre 2003, può ritenersi soddisfacente date le condizioni del mercato e del panorama economico e politico generale sia a livello nazionale che internazionale, che indubbiamente hanno determinato una negativa influenza sui consumi interni e sulla tipologia degli stessi.

Le tabelle mettono in evidenza, che pur con una diminuzione dei ricavi in presenza di fattori economici negativi, i margini presentano un sensibile miglioramento, assai significativo, tenuto conto della tendenze congiunturali e dell'ammortamento dell'avviamento e degli altri ammortamenti ed accantonamenti.

		1° trimestre			2° trimestre			3° trimestre			4° trimestre		
	editoriale	Tradz.le	Totale	editoriale	Tradz.le	Totale	editoriale	Tradz.le	Totale	editoriale	Tradz.le	Totale	
			-			-			-			-	
Valore della produc. (1)	3.861	6.196	10.057	3.959	7.275	11.234	3.154	6.099	9.253	4.463	9.375	13.837	
			-			-			-			-	
Costo del venduto (2)	351	2.784	3.135	355	3.333	3.688	202	2.683	2.885	372	4.300	4.672	
Servizi e godimento beni	2.406	2.719	5.125	2.555	2.285	4.840	2.097	2.499	4.596	3.134	3.063	6.197	
Personale	822	818	1.640	757	684	1.441	707	629	1.336	767	707	1.474	
Oneri diversi di gestione	42	33	75	50	29	79	47	22	69	62	45	107	
			-			-			-			-	
Totale costi operativi	3.621	6.354	9.975	3.717	6.331	10.048	3.053	5.833	8.885	4.335	8.115	12.451	
Margine operativo Lordo	240	-158	82	242	944	1.186	102	266	368	128	1.259	1.387	
			-			-			-			-	
Ammortamenti	143	630	773	144	616	760	150	584	734	72	485	557	
Accant. e svalutazioni	-	70	70	31	76	107	-2	110	108	16	281	297	
			-			-			-			-	
Margine operativo Netto	97	-858	-761	67	252	319	-46	-428	-474	39	493	533	
			-			-			-			-	
Ammortamento dell'avviamento	232	328	560	233	327	560	232	327	559	308	328	636	
			-			-			-			-	
Differenza fra valore e costi della produzione	-135	-1.186	-1.321	-166	-75	-241	-278	-755	1.033	-269	165	-103	

(1) Al netto della variazione delle rimanenze di prodotti in corso di lavorazione, semilavorati e finiti

(2) Comprensivo della variazione delle rimanenze di prodotti in corso di lavorazione, semilavorati e finiti

3.3 Analisi dei costi della produzione

CONTO ECONOMICO	Attività Editoriale				Attività Tradizionale				Totali			
	31/12/2003	%	31/12/2002	%	31/12/2003	%	31/12/2002	%	31/12/2003	%	31/12/2002	%
-												
VALORE DELLA PRODUZIONE:												
Ricavi vendite e prestaz.	14.713		16.996		27.626		30.165		42.340		47.161	
Altri ricavi e proventi	395		425		1.318		1.355		1.713		1.780	
Contributi c/esercizio	329		371		-		-		329		371	
Totale	15.437	100%	17.791	100%	28.944	100%	31.521	100%	44.382	100%	49.312	100%
COSTI DELLA PRODUZ.	-		-		-		-		-		-	
Mat.p. suss. cons. e merci	-1.375		-1.567		-12.605		-13.353		-13.980		-14.921	
Variaz.ne delle riman.	95		14		-495		-257		-399		-243	
Totale costo del venduto	-1.280	-8%	-1.554	-9%	-13.099	-45%	-13.610	-43%	-14.379	-32%	-15.164	-31%
Per servizi	-10.192	-66%	-12.247	-69%	-10.567	-37%	-13.480	-43%	-20.759	-47%	-25.727	-52%
Oneri diversi d gestione	-200	-1%	-201	-1%	-130	0%	-298	-1%	-329	-1%	-499	-1%
Per il personale	-3.054	-20%	-3.104	-17%	-2.838	-10%	-2.815	-9%	-5.891	-13%	-5.919	-12%
Totale costi operativi	-14.725	-95%	-17.106	-96%	-26.633	-92%	-30.202	-96%	-41.359	-93%	-47.308	-96%
Margine operativo lordo	712	5%	685	4%	2.311	8%	1.319	4%	3.023	7%	2.003	4%
Amm. Immob.ni immat.	-250	-2%	-2.209	-12%	-1.897	-7%	-7.575	-24%	-2.147	-5%	-9.784	-20%
Amm. Immob.ni mat.	-259	-2%	-314	-2%	-419	-1%	-332	-1%	-678	-2%	-646	-1%
Totale ammortamenti	-509	-3%	-2.523	-14%	-2.316	-8%	-7.907	-25%	-2.825	-6%	-10.430	-21%
Accan.ti e svalutazioni	-45	0%	-115	-1%	-537	-2%	-491	-2%	-582	-1%	-606	-1%
Tot. Amm. Acc.ti Svalut.	-554	-4%	-2.638	-15%	-2.853	-10%	-8.398	-27%	-3.407	-8%	-11.036	-22%
Margine operativo netto	158	1%	-1.953	-11%	-542	-2%	-7.080	-22%	-384	-1%	-9.033	-18%
Amm.to dell'avviamento	-1.005	-7%	924	5%	-1.310	-5%	1.508	5%	-2.314	-5%	2.432	5%
Diff. valore-costi prod.	-847	-5%	-1.029	-6%	-1.851	-6%	-5.572	-18%	-2.698	-6%	-6.601	-13%

COMP. COSTI PRODUZ.	Attività Editoriale				Attività Tradizionale				Totali			
	31/12/2003	%	31/12/2002	%	31/12/2003	%	31/12/2002	%	31/12/2003	%	31/12/2002	%
COSTI PRODUZIONE									-		-	
Mat.p. suss. cons. e merci	-1.375		-1.567		-12.605		-13.353		-13.980		-14.921	
Variaz.ne delle riman.	95		14		-495		-257		-399		-243	
Totale costo del venduto	-1.280	8%	-1.554	8%	-13.099	43%	-13.610	37%	-14.379	31%	-15.164	27%
Per servizi	-10.192	63%	-12.247	65%	-10.567	34%	-13.480	36%	-20.759	44%	-25.727	46%
Oneri diversi d gestione	-200	1%	-201	1%	-130	0%	-298	1%	-329	1%	-499	1%
Per il personale	-3.054	19%	-3.104	16%	-2.838	9%	-2.815	8%	-5.891	13%	-5.919	11%
Totale costi operativi	-14.725	90%	-17.106	91%	-26.633	86%	-30.202	81%	-41.359	88%	-47.308	85%
Amm. Immob.ni immat.	-250	2%	-2.209	12%	-1.897	6%	-7.575	20%	-2.147	5%	-9.784	17%
Amm. Immob.ni mat.	-259	2%	-314	2%	-419	1%	-332	1%	-678	1%	-646	1%
Totale ammortamenti	-509	3%	-2.523	13%	-2.316	8%	-7.907	21%	-2.825	6%	-10.430	19%
Accan.ti e svalutazioni	-45	0%	-115	1%	-537	2%	-491	1%	-582	1%	-606	1%
Tot. Amm. Acc.ti Svalut.	-554	3%	-2.638	14%	-2.853	9%	-8.398	23%	-3.407	7%	-11.036	20%
Amm.to dell'avviamento	-1.005	6%	924	-5%	-1.310	4%	1.508	-4%	-2.314	5%	2.432	-4%
TOTALE COSTI PROD.	-16.284	100%	-18.820	100%	-30.796	100%	-37.093	100%	-47.080	100%	-55.913	100%

3.4 Il personale dipendente

La Seguevole tabella illustra il numero dei dipendenti per ciascuna società del Gruppo:

Forza lavoro	30/09/2002	31/12/2002	30/06/2003	30/09/2003	31/12/2003
Dmail Group S.p.A.	7	7	4	4	4
D-MAIL S.r.l.	17	17	13	14	18
CAT Import Export S.p.A.	21	22	22	23	23
D-MAIL STORE S.r.l.	34	43	32	34	34
D.M.C. S.r.l.	4	4	4	2	2
D-MAIL VENDA DIRECTA SA	19	25	25	27	26
D-MAIL IBERIA S.A.	6	9	3	4	3
D-MEDIA S.p.A.	5	5	4	3	3
Bloomberg Investimenti S.r.l.	6	7	7	7	6
Gruppo Gidienne Stampa S.r.l.	87	97	96	93	93
Totale	217	236	210	211	212

3.5 Attività di ricerca e sviluppo.

E' principalmente incentrata nell'area Internet al fine di potenziare la piattaforma di e-commerce in seguito alla continua e prevedibile crescita degli ordini on line. E' stato inoltre potenziato il sistema informativo di rete e trasmissione dati con i vari punti vendita della catena D-Mail Store s.r.l.

Il Gruppo è infine attivo nello sviluppo del proprio modello di business all'estero, mediante la costante ricerca di opportunità e alleanze, sulla scorta dell'esperienza attivata nell'esercizio scorso in Portogallo tramite la controllata Venda Directa S.A.. Nel corso dell'esercizio 2003 è stata infatti sviluppata una alleanza con la società DMV AG per la distribuzione dei prodotti D-Mail sul territorio svizzero.

4. POSIZIONE FINANZIARIA NETTA

La posizione finanziaria netta a breve termine risulta così composta:

(Euro/000)	31/12/2002	31/03/2003	30/06/2003	30/09/2003	31/12/2003
Indebitamento v/banche a breve term.	-5.781	-4.975	-5.670	-5.955	-5.234
Indebitamento v/banche a m/l termine	-717	-868	-658	-774	-718
Disponibilità liquide	1.404	1.072	864	1.208	1.454
Posizione finanziaria netta	-5.094	-4.771	-5.464	-5.521	-4.498
Disponibilità liquide	31/12/2002	31/03/2003	30/06/2003	30/09/2003	31/12/2003
Denaro e valori in cassa	1.354	42	39	30	45
Assegni	1	52	23	6	39
Banche attive	49	978	802	1.172	1.370
Totale disponibilità liquide	1.404	1.072	864	1.208	1.454

Il miglioramento della posizione finanziaria netta rispetto allo stesso periodo dell'esercizio precedente è principalmente ad una variazione positiva del capitale circolante.

5. INVESTIMENTI LORDI IN IMMOBILIZZAZIONI

Gli investimenti lordi in immobilizzazioni attinenti l'attività operativa relativi al trimestre di riferimento sono stati i seguenti:

(Euro/000)	31/12/2002	31/12/2003
Investimenti in immobilizzazioni immateriali	1.509	355
Investimenti in immobilizzazioni materiali	3.750	307
Investimenti in immobilizzazioni finanziarie	148	5

6. EVOLUZIONE PREVEDIBILE DELLA GESTIONE

Per quanto riguarda la prevedibile evoluzione della gestione, per il 2004 il Gruppo intende consolidare il processo di integrazione delle società finora acquisite al fine di ottimizzare la gestione delle risorse disponibili ed incrementare i margini di redditività.

Si proseguirà, inoltre, nella ricerca di accordi, partnership e acquisizioni strategiche al fine di conseguire i propri obiettivi di espansione sia in Italia, sia a livello internazionale.

La società continuerà inoltre l'espansione delle attività nel settore editoriale aumentando le communities servite ed integrando l'offerta fra le stesse (cross marketing offer) creando un circolo virtuoso a beneficio dei diversi settori coperti.

Alla luce delle attività in corso e dei risultati conseguiti nel periodo in esame, è pertanto ipotizzabile il sostanziale incremento dei ricavi ed il correlativo miglioramento del margine operativo già dal primo trimestre del 2004.

7. FATTI DI RILIEVO DOPO LA CHIUSURA DEL TRIMESTRE

Successivamente alla chiusura dell'esercizio è pervenuta alla D-Mail Group s.p.a. una proposta irrevocabile d'acquisto per la cessione della totalità delle quote di partecipazione nella D-Media s.p.a.. Il Consiglio di amministrazione della D-Mail Group s.p.a. ha dato mandato all'Amministratore Delegato Gianluigi Viganò affinché possa trattare e concludere la cessione in tempi brevi.

In tutte le aree in cui opera il Gruppo è in corso una attenta ricerca dei partner più interessanti al fine di cogliere quelle occasioni di alleanza con società che potrebbero accelerare i processi di crescita dell'attività sociale.

8. PASSIVITÀ POTENZIALI

Non si rilevano alla data odierna passività potenziali. Nei conti della Società risultano iscritte tutte le passività ritenute certe o possibili.

Sieci, 12 Febbraio 2004

Il Presidente del Consiglio di Amministrazione

Joaquim Ferreira Soares



Dmail Group S.p.A.

**SCHEMI DI CONTO ECONOMICO
DELLE SOCIETA' DEL GRUPPO
AL 31 DICEMBRE 2003**

SITUAZIONI AL 31/12/2003	DMC	VENDA	IBERIA	DMAIL	STORE	CAT	GROUP
CONTO ECONOMICO							
A) VALORE DELLA PRODUZIONE:							
1) Ricavi per vendite e delle prestazioni	309.578	3.151.962	198.844	11.748.863	2.926.218	12.295.558	
2) Variaz. rimanenze prod. in corso di lavor.,semil. e finiti							
3) Variazioni dei lavori in corso su ordinazione							
4) Incrementi di immobilizzazioni per lavori interni							
5a) Altri ricavi e proventi diversi	657	168.184	177	1.079.295	1.050	191.610	184
5b) Contributi in conto esercizio							
5) Totale altri ricavi e proventi							
Totale	310.235	3.320.146	199.021	12.828.158	2.927.268	12.487.168	184
B) COSTI DELLA PRODUZIONE							
6) Per materie prime, sussidiarie, di consumo e merci	3.417	1.650.301	44.355	6.458.916	1.322.699	5.818.871	518
7) Per servizi	141.749	1.402.423	83.961	5.290.565	289.364	2.608.598	445.943
8) Per godimento di beni di terzi	22.667		124.638	478.976	506.228	337.490	11.995
9) Per il personale:							
a) salari e stipendi	82.292	314.269	85.003	284.881	560.823	621.845	136.053
b) oneri sociali	17.880	68.017	19.147	86.325	165.701	197.479	38.063
c) trattamento di fine rapporto	5.819			22.331	38.996	48.496	9.440
d) trattamento di quiescenza e simili							
e) altri costi		25.332				9.535	
10) Ammortamenti e svalutazioni:							
a) ammortamento delle immobilizzazioni immat.	648	1.300	296.633	408.147	140.715	190.214	525.723
b) ammortamento delle immobilizzazioni mat.	2.249	36.472	6.020	89.122	16.351	82.148	1.414
c) altre svalutazioni delle immobilizzazioni			31.148				
d) svalut. dei cred. compresi nell'attivo circolante e delle disponibilità liquide				15.000		43.393	
11) Variazioni delle rimanenze di materie prime, sussidiarie di consumo e merci		-157.896	55.165	-19.629	161.276	410.098	
12) Accantonamenti per rischi				21.815	22.402	358.404	
13) Altri accantonamenti						44.407	
14) Oneri diversi di gestione	3.922	1.500	15.331	50.011	15.715	30.015	14.695
Totale	280.643	3.341.718	761.401	13.186.460	3.240.270	10.800.993	1.183.844
Differenza tra valore e costi produzione (A-B)	29.592	-21.572	-562.380	-358.302	-313.002	1.686.175	-1.183.660
C) PROVENTI ED ONERI FINANZIARI:							
15) Proventi da partecipazioni:							
a) proventi da partecipazioni in società controllate							1.000.000
b) proventi da partecipazioni in società collegate							
c) altri proventi da partecipazioni							
16) Altri proventi finanziari:							
a) da crediti iscritti nelle immobilizzazioni							
a1) verso società controllate							123.250
a2) verso società collegate							
a3) verso società controllanti							
a4) verso altri		621					
b) da titoli iscrit. nelle immobiliz. che non costit. partecip.							
c) da titoli iscrit. nell'attivo circol. che non cost. partecip.							
d) proventi diversi dai precedenti							
d1) verso società controllate							
d2) verso società collegate							
d3) verso società controllanti							
d4) verso altri	54			57.499	242	125.684	12
17) Interessi ed altri oneri finanziari:							
a) interessi ed altri oneri finanziari verso società controllate							
b) interessi ed altri oneri finanziari verso società collegate							
c) inter. ed altri oneri finanziari verso società controllanti				-49.967		-52.215	
d) interessi ed altri oneri finanziari verso altri terzi	-889	-13.873	-6.025	-86.362	-29.414	-87.639	-45.798
Totale (15 - 16 - 17)	-835	-13.252	-6.025	-78.830	-29.172	-14.170	1.077.464
D) RETTIF. DI VALORE DI ATTIVITA' FINANZIARIE							
18) Rivalutazioni:							
a) di partecipazioni							
b) di immobiliz. finanziarie che non costituiscono partecipazioni							
c) di titoli iscrit. all'attivo circol. che non costit. partecip.							
19) Svalutazioni							
a) di partecipazioni				-417.608			-5.715.329
b) di immobiliz. finanziarie che non costituiscono partecipazioni				-267.329			
c) di titoli iscrit. all'attivo circol. che non costit. partecip.							
Totale delle rettifiche (18 - 19)				-684.937			-5.715.329
E) PROVENTI ED ONERI STRAORDINARI							
20a) Plusvalenze da alienazioni						2.398	
20b) Altri proventi		22.213	39.039	41.322	1.215	38.368	
21a) Minusvalenze da alienazioni						-17.556	
21b) Imposte relative ad esercizi precedenti							
21c) Altri oneri		-1			-967	-7.491	
Totale partite straordinarie (20 - 21)		22.212	39.039	41.322	248	15.719	
Risultato prima delle imposte (A - B +- C +- D +- E)	28.757	-12.612	-529.366	-1.080.747	-341.926	1.687.724	-5.821.525

situazione al 31/12/2003	Gidiemme	Antares	Publisette	Promosport	Giornale Merate	Promotion Merate	Dipiù	Editr. Vimeratese	Editr. Lecchese	Editr. Lariana	Promotion Lecco	Editr. Valtellinese	Promotion Digital	Promotion Service	Dmedia Group	DMEDIA	Bloomberg
CONTO ECONOMICO																	
A) VALORE DELLA PRODUZIONE:																	
1) Ricavi per vendite e delle prestazioni	2.427.030	704.418	3.237.420		1.312.639	3.670.949	18.875	1.785.827	1.426.189	790.047	1.264.236	1.067.736	908.793	800.920	1.040.430	1.084.013	2.012.546
2) Variaz. rimanenze prod. in corso di lavor.,semil. e finiti	62.512												25.794				
3) Variazioni dei lavori in corso su ordinazione																	
4) Incrementi di immobilizzazioni per lavori interni																	
5a) Altri ricavi e proventi diversi	19.252	17.013	25.233	62.001	51.738	45.964	8.571	12.922	30.067	11.776	8.944	5.172	56.146	388	3.190	5	130.318
5b) Contributi in conto esercizio	30.499	30.600	27.323		30.600	28.927			30.550	30.534	30.597	30.396	28.650	30.107			
5) Totale altri ricavi e proventi																	
Totale	2.539.293	752.031	3.289.976	62.001	1.394.977	3.745.840	27.446	1.798.749	1.486.806	832.357	1.303.777	1.103.304	1.019.383	831.415	1.043.620	1.084.018	2.142.864
B) COSTI DELLA PRODUZIONE																	
6) Per materie prime, sussidiarie, di consumo e merci	204.037	87.893	2.112		171.941	25.661	2.401	225.738	153.586	85.233	503	113.324	71.349	11.187	1.064.784		279.441
7) Per servizi	1.316.070	453.575	2.940.786	25.858	935.094	3.212.552	12.245	1.041.609	953.962	576.468	1.173.933	673.981	581.230	228.301	267.231	903.956	2.194.096
8) Per godimento di beni di terzi	32.534	46.410	32.850	21.502	22.734	43.718		45.209	112.949	44.701	6.340	14.565	84.608	14.633	26.880		69.320
9) Per il personale:																	
a) salari e stipendi	383.628	84.873	117.583		102.145	128.754		278.715	126.328	62.392	57.525	177.344	117.541	283.044		107.200	213.528
b) oneri sociali	89.842	26.194	30.238		32.943	34.032		80.076	36.635	19.250	17.257	50.426	36.274	84.591		27.180	63.120
c) trattamento di fine rapporto	29.759	6.062	8.076		8.290	9.875		21.656	11.337	5.256	4.248	13.520	9.057	21.219		7.410	14.867
d) trattamento di quiescenza e simili																	
e) altri costi	3.526	432	432		1.290	851	207	1.072	921	615	332	770	956	2.954			
10) Ammortamenti e svalutazioni:																	
a) ammortamento delle immobilizzazioni immat.	168.874	1.571	4.954	2.780	23.744	1.325		4.081	2.252	5.173	535	16.052	3.667	335	3.696	6.027	24.919
b) ammortamento delle immobilizzazioni mat.	60.436		4.956	620	18.826	38.944		13.491	13.750	8.293	2.936	5.425	35.146	2.544	329	4.869	27.344
c) altre svalutazioni delle immobilizzazioni																	
d) svalut. dei cred. compresi nell'attivo circolante e delle disponibilità liquide	3.962	798	8.373	118	2.490	9.235		1.700	1.681	1.202	3.238	763	1.984	2.628	1.499	2.304	3.499
11) Variazioni delle rimanenze di materie prime, sussidiarie di consumo e merci	11.513													148.856	-167.485		
12) Accantonamenti per rischi																	
13) Altri accantonamenti																	
14) Oneri diversi di gestione	24.599	5.348	7.301	852	16.720	12.547	2.286	15.063	17.150	6.087	1.920	15.218	10.696	3.036	1.863	4.484	54.653
Totale	2.328.780	713.156	3.157.661	51.730	1.336.217	3.517.494	17.139	1.728.410	1.430.551	814.670	1.268.767	1.081.388	952.508	803.328	1.198.797	1.063.430	2.944.787
Differenza tra valore e costi produzione (A-B)	210.513	38.875	132.315	10.271	58.760	228.346	10.307	70.339	56.255	17.687	35.010	21.916	66.875	28.087	-155.177	20.588	-801.923
C) PROVENTI ED ONERI FINANZIARI:																	
15) Proventi da partecipazioni:																	
a) proventi da partecipazioni in società controllate	36.000																
b) proventi da partecipazioni in società collegate																	
c) altri proventi da partecipazioni																	
16) Altri proventi finanziari:																	
a) da crediti iscritti nelle immobilizzazioni:																	
a1) verso società controllate																	
a2) verso società collegate																	
a3) verso società controllanti																	
a4) verso altri																	
b) da titoli iscrit. nelle immobiliz. che non costit. partecip.																	
c) da titoli iscrit. nell'attivo circol. che non cost. partecip.																	
d) proventi diversi dai precedenti																	
d1) verso società controllate																	
d2) verso società collegate																	
d3) verso società controllanti																	
d4) verso altri	86	339	198	4	0	306	2	6	7		66	549	123	9	58.387	5	200
17) Interessi ed altri oneri finanziari:																	
a) interessi ed altri oneri finanziari verso società controllate																	
b) interessi ed altri oneri finanziari verso società collegate																	
c) inter. ed altri oneri finanziari verso società controllanti																	
d) interessi ed altri oneri finanziari verso altri terzi	-208.695	-10.153	-56.269	-4.050	-10.709	-41.055	-1.251	-10.152	-5.641	-8.268	-9.084	-1.512	-10.638	-13.927	-17.094	-41.167	-4.974
Totale (15 - 16 - 17)	-172.609	-9.814	-56.071	-4.046	-10.709	-40.749	-1.249	-10.146	-5.634	-8.268	-9.018	-963	-10.515	-13.918	41.293	-41.162	-4.774
D) RETTIF. DI VALORE DI ATTIVITA' FINANZIARIE																	
18) Rivalutazioni:																	
a) di partecipazioni																	
b) di immobiliz. finanziarie che non costituiscono partecipazioni																	
c) di titoli iscrit. all'attivo circol. che non costit. partecip.																	
19) Svalutazioni																	
a) di partecipazioni																	
b) di immobiliz. finanziarie che non costituiscono partecipazioni																	
c) di titoli iscrit. all'attivo circol. che non costit. partecip.																	
Totale delle rettifiche (18 - 19)																	
E) PROVENTI ED ONERI STRAORDINARI																	
20a) Plusvalenze da alienazioni		200.170															
20b) Altri proventi	37.338	1.202	3.095		12.293	2.559	457	10.179	11.488	236	396	97	15.204	877	1.139	8.816	87.021
21a) Minusvalenze da alienazioni		-115														-1.004	
21b) Imposte relative ad esercizi precedenti	-15.199		-2.770	-2.566	-3.241	-6.258	-4.329	-6.989	-13.836	-1.200	-1.500	-6.050	-2.500	-1.500			
21c) Altri oneri	-20.183	-41.427	-28.195	-1.612	-522	-14.445	-1.582	-9.305	-7.754	-610	-8.314	-6.517	-3.627	-2.106	-6.250	-83.217	-200.643
Totale partite straordinarie (20 - 21)	1.956	159.830	-27.870	-4.178	8.530	-18.144	-5.454	-6.115	-10.102	-1.574	-9.418	-12.470	9.077	-2.729	-5.111	-75.405	-113.622
Risultato prima delle imposte (A - B + C - D + E)	39.860	188.891	48.374	2.047	56.581	169.453	3.604	54.078	40.519	7.845	16.574	8.483	65.437	11.440	-118.995	-95.979	-920.319



Dmail Group S.p.A.

**CONTO ECONOMICO
TRIMESTRALE
AL 31 DICEMBRE 2003**


CONTO ECONOMICO CAPOGRUPPO
**SALDO AL
31-dic-03**
**SALDO AL
31-dic-02**
**SALDO AL
30-set-03**
**SALDO AL
IV TRIM.2003**
A VALORE DELLA PRODUZIONE

- 1 ricavi delle vendite e delle prestazioni
variazione R.F. prodotti in corso di lav.,
2 semil. e finiti
- 3 variazione lavori in corso su ord.ne
- 4 incrementi imm.ni per lavori interni
- 5.1 altri ricavi e proventi
- 5.2 contributi in conto esercizio

TOTALE

0	3.449	0	0
	0		0
	0	0	0
	0	0	0
184	1.453	150	34
	0	0	0
184	4.902	150	34

B COSTI DELLA PRODUZIONE

materie prime, sussidiarie, di consumo e

- 6 merci
- 7 servizi
- 8 godimento di beni di terzi
- 9 personale:
- a) salari e stipendi
- b) oneri sociali
- c) trattamento fine rapporto
- d) trattamenti di quiescenza
- e) altri costi
- 10 ammortamenti e svalutazioni
- a) imm.ni immateriali
- b) imm.ni materiali
- c) altre svalutazione delle imm.ni
- d) svalut. dei crediti compresi nell'attivo
circ.
- variazione rimanenze di materie prime, suss.
11 di cons. e merci
- 12 accant. per rischi
- 13 altri accantonamenti
- 14 oneri diversi di gestione

TOTALE

(518)	(737)	(18)	(500)
(445.943)	(427.008)	(347.976)	(97.967)
(11.995)	(11.995)	(8.996)	(2.999)
			0
(136.053)	(155.700)	(118.534)	(17.518)
(38.063)	(31.181)	(32.224)	(5.839)
(9.440)	(10.722)	(7.316)	(2.124)
	0	0	0
	(527)	0	0
			0
(525.723)	(777.915)	(394.292)	(131.431)
(1.414)	(984)	(1.061)	(353)
	0	0	0
	0	0	0
	0	0	0
	0	(287.937)	287.937
(14.695)	(10.592)	(10.239)	(4.455)
(1.183.843)	(1.427.361)	(1.208.593)	24.749

**DIFFERENZA TRA VALORE E COSTI DELLA
PRODUZIONE**

(1.183.660)	(1.422.459)	(1.208.443)	24.783
--------------------	--------------------	--------------------	---------------



C PROVENTI E ONERI FINANZIARI

15 da partecipazioni				
1 in imprese controllate	1.562.500	1.093.820	1.000.000	562.500
2 in imprese collegate	0	0	0	0
3 in altre imprese	0	0	0	0
16 altri proventi finanziari				
a da crediti iscritti nelle immobilizzazioni				
verso imprese controllate	123.250	105.930	94.333	28.916
verso imprese collegate		0	0	0
verso imprese controllanti altre imprese		0	0	0
verso altre imprese		0	0	0
b da titoli immobilizzati		0	0	0
c da titoli dell'attivo circolante		0	0	0
d proventi diversi dai precedenti				0
verso imprese controllate	0	71.657	0	0
verso imprese collegate		0	0	0
verso imprese controllanti altre imprese		0	0	0
verso altre imprese	12	14.697	5	7
17 interessi e altri oneri finanziari				0
verso imprese controllate		0	0	0
verso imprese collegate		0	0	0
verso imprese controllanti altre imprese		0	0	0
verso altre imprese	(45.798)	(57.568)	(34.764)	(11.034)
TOTALE	1.639.963	1.228.536	1.059.574	580.389

D RETTIFICHE DI VALORE DI ATTIVITA' FIN.RIE

18 rivalutazioni di:				
a) partecipazioni	0	0	0	0
b) immobilizzazioni fin.rie	0	0	0	0
c) di titoli dell'attivo circolante che non cost. partecipazioni	0	0	0	0
19 svalutazioni di:				0
a) partecipazioni	(5.715.330)	(1.127.804)	0	(5.715.330)
b) immobilizzazioni fin.rie	0	(267.548)	0	0
c) di titoli dell'attivo circolante che non cost. partecipazioni	0	0	0	0
TOTALE	(5.715.330)	(1.395.352)	0	(5.715.330)



E PROVENTI E ONERI STRAORDINARI

20 proventi

a) plusvalenze da alienazioni

b) altre

21 oneri

a) minusvalenze

b) per imposte

TOTALE

0	0	0	0	0
0	2	0	0	0
0	0	0	0	0
0	0	0	0	0
0	2	0	0	0

RISULTATO ANTE IMPOSTE

(5.259.026)	(1.589.273)	(148.868)	(5.110.157)
--------------------	--------------------	------------------	--------------------

22 imposte di esercizio

a) correnti

b) differite

TOTALE

	0			0
	0	0		0
0	0	0	0	0

2 6 UTILE/(PERDITA) DI ESERCIZIO

(5.259.026)	(1.589.273)	(148.868)	(5.110.157)
--------------------	--------------------	------------------	--------------------